

Výroční zpráva



2007





AES Bohemia
jsme silní, protože jsme globální



I. Údaje o společnosti a jejím řízení

Název: AES Bohemia spol. s r.o.

Sídlo: Průmyslová č.p. 748, Planá nad Lužnicí, 391 02 p. Sezimovo Ústí II.

Právní forma: společnost s ručením omezeným

IČO: 25106481

Zapsaná v obchodním rejstříku vedeném Krajským soudem v Českých Budějovicích, oddíl C, vložka 10103.

Vedení společnosti:	Ahmed Ali	- jednatel + ředitel (do 30.9.2007)
	Christopher Connorton	- generální ředitel (od 1.10.2007)
	Timothy Stuart Clarke	- jednatel (od 4.4.2007)
	Ing. Libor Doležal	- jednatel + technic.-obchodní vedoucí
	Shiv Srinivasan	- výrobně provozní vedoucí
	Ing. Martin Havlík	- vedoucí údržby
	Ing. Radek Křiklán	- vedoucí finančního týmu

Předmět činnosti: výroba a rozvod elektřiny
výroba a rozvod tepla
výroba a prodej stlačeného vzduchu a chladu
výroba a prodej pitné, filtrované, měkčené a demineralizované vody
provozování vodovodů a kanalizací

Činnost společnosti:

AES Bohemia spol. s r.o. ve střednědobém horizontu dalších 5-ti let předpokládá pokračovat ve výrobní činnosti na bázi stávající technologie. Prioritou je maximalizovat dodávku tepla na bázi kombinované výroby tepla a elektřiny. Záměrem je udržovat a pokud možno rozvíjet zákaznickou základnu odběratelů tepla. K tomu bude podřízena cenová politika a také veškeré související činnosti v oblasti údržby a provozu zařízení k zajištění maximální možné spolehlivosti dodávek energií. Při výrobě kondenzační elektřiny bude zohledňována cenová úroveň povolenek CO₂, ale lze předpokládat že objem výroby elektřiny bude nastaven na celkovou hodnotu objemu přidělených povolenek v rámci NAP 2. Je možné, že bude docházet k dodatečným nákupům povolenek pro navýšení výroby elektřiny.

Priorita je pokračovat v údržbě stávajícího zařízení k docílení potřebné spolehlivosti dodávek tepla a elektřiny k plné spokojenosti našich odběratelů a zároveň realizovat racionální investiční program, který bude podpořen návratností vložených investičních prostředků.

V rámci personální politiky je záměrem posilovat technickou základnu s cílem zachovat technické znalosti v podniku při odchodu stávajících zkušených pracovníků do důchodu a zajištění potřebných znalostí nutných pro rozvoj našeho podnikání.

Prvořadým úkolem je zajištění bezpečnosti provozu a zdraví našich pracovníků. V této oblasti je realizován korporátní program, který je směřován na vnímání bezpečnosti jak kmenových pracovníků, tak i pracovníků dodavatelských firem jako jedné z hlavních priorit při naší činnosti. Naším cílem je pokračovat i nadále v naší činnosti bez pracovních úrazů, k tomu je směřováno veškeré úsilí zahrnující zajištění pracovních ochranných pomůcek, implementace bezpečnostních pravidel při zacházení s vyhrazenými zařízeními, zajištění všech nezbytných revizí, a další související opatření.

AES Bohemia spol. s r.o. zavedla v roce 2007 systém environmentálního managementu EN ISO 14001:2004 a systém managementu bezpečnosti a ochrany zdraví OHSAS 18001:1999 pro oblast Výroba a distribuce elektřiny, tepla, vody a stlačeného vzduchu a snahou bude tyto systémy do budoucna obhájit.

Velká pozornost se klade rozvoji podniku v dlouhodobém horizontu. Je předpoklad že v nadcházejícím období bude prozkoumána řada variant budoucího rozvoje společnosti. Současné prostředí v elektroenergetice a očekávané navýšování spotřeby elektřiny dává dobré podmínky k možnému navýšení elektrického výkonu.

II. Roční energetická zpráva

		2003	2004	2005	2006	2007
Výroba tepla na kotlích	GJ	3 822 046	3 871 333	3 332 555	3 029 940	3 051 875
Dodávka tepla na prahu	GJ	3 695 445	3 753 651	3 194 131	2 888 226	2 891 470
Tepló na výrobu elektřiny	GJ	2 804 179	2 904 582	2 466 505	2 189 225	2 275 882
Dodávka tepla pro rozvody	GJ	891 266	849 069	727 626	699 001	623 301
Zdroje - spotřeba tepla	GJ	894 272	849 069	727 626	699 001	623 301
Vlastní spotřeba tepla	GJ	5 334	4 355	4 862	3 993	2 758
Dodávka tepla jiným odběr.	GJ	888 938	844 714	722 764	695 008	620 543
Výroba elektřiny na sv. gen.	MWh	247 112	251 139	204 452	177 197	194 941
Odběr od JČE/EON	MWh	1 466	1 181	1 457	2 754	11 782
Zdroje - spotřeba elektřiny	MWh	248 578	252 320	205 909	179 951	206 723
Vlastní spotřeba elektřiny	MWh	32 228	31 563	28 822	26 826	25 519
z toho vl.spotř.teplárny	MWh	27 069	26 638	24 649	22 432	21 293
Dodávky elektřiny JČE/EON	MWh	157 294	157 284	118 424	87 781	109 382
Dodávky elektřiny jiným odběr.	MWh	59 056	63 473	58 663	65 344	71 823
Spotřeba paliva	GJ	4 543 935	4 628 840	3 994 139	3 568 926	3 780 865
Měrná spotřeba paliva na dod.tepla	GJ/GJ	1,2296	1,2332	1,2505	1,2357	1,3076
Měrná spotřeba tepla na výr.elektřiny	GJ/MWh	11,3478	11,5656	12,0640	12,3548	11,6747
Výroba vody	tis.m3	1 996	1 923	1 756	1 715	1 696
Dodávka vody jiným odběratelům	tis.m3	920	868	873	874	811
Dodávka stlač. vzduchu	tis.m3	15 683	17 478	19 377	12 015	2 399
Dodávka chladu	GJ	3 489	1 616	2 322	1 483	1 512

III. Finanční zpráva k 31.12.2007

ROZVAHA (v tisících Kč)

označ. a	AKTIVA B	Běžné účetní období			Min. účetní období Netto 4
		Brutto 1	Korekce 2	Netto 3	
	AKTIVA CELKEM	1 311 149	-504 082	807 068	914 789
A.	Pohledávky za upsaný vlastní kapitál	0	0	0	0
B.	Dlouhodobý majetek	1 195 468	-502 477	692 991	721 265
B. I.	Dlouhodobý nehmotný majetek	12 830	-5 899	6 931	12 673
B. II.	Dlouhodobý hmotný majetek	1 182 638	-496 578	686 060	708 592
B. III.	Finanční dlouhodobý majetek	0	0	0	0
C.	Oběžná aktiva	114 410	-1 605	112 805	182 066
C. I.	Zásoby	24 947	0	24 947	39 572
C. II.	Dlouhodobé pohledávky	0	0	0	0
C. III.	Krátkodobé pohledávky	89 053	-1 605	87 448	66 706
C. IV.	Krátkodobý finanční majetek	410	0	410	75 788
D. I.	Časové rozlišení	1 272	0	1 272	11 458

označ. a	PASIVA B	Stav v běž. účet. období	Stav v min. účet. období
		5	6
	PASIVA CELKEM	807 068	914 789
A.	Vlastní kapitál	-1 576	-3 639
A. I.	Základní kapitál	10 000	10 000
A. II.	Kapitálové fondy	138 604	138 604
A. III.	Fondy ze zisku	1000	0
A. IV.	Výsledek hospodaření minulých let	-153 244	-245 164
A. V.	Výsledek hospodaření běž.účetního období	2 064	92 921
B.	Cizí zdroje	808 644	918 428
B. I.	Rezervy	0	0
B. II.	Dlouhodobé závazky	716 277	823 989
B. III.	Krátkodobé závazky	85 022	94 439
B. IV.	Bankovní úvěry a výpomoci	7345	0
C. I.	Časové rozlišení	0	0

VÝKAZ ZISKU A ZTRÁTY
(v tisících Kč)

označ.	TEXT b	Skutečnost v účetním období	
		sledovaném 1	minulém 2
I.	Tržby za prodej zboží	0	0
A.	Náklady vynaložené na prodané zboží	0	0
+	Obchodní marže	0	0
II.	Výkony	450 731	406 715
B.	Výkonová spotřeba	352 503	298 014
+	Přidaná hodnota	98 229	108 701
C.	Osobní náklady	50 781	46 511
D.	Daně a poplatky	3 345	4 291
E.	Odpisy dlouhodobého nehmotného a hmotného majetku	47 888	45 426
III.	Tržby z prodeje dlouhodobého majetku a materiálu	7 767	298 827
F.	Zůstat. cena prodaného dlouhodobého majetku a materiálu	13	8
G.	Změna stavu rezerv a opravných položek v provozní oblasti	-312	-1 021
IV.	Ostatní provozní výnosy	10 947	337 853
H.	Ostatní provozní náklady	31 222	571 568
*	Provozní výsledek hospodaření	-15 995	78 598
M.	Změna stavu rezerv a opravných položek ve finanční oblasti	0	0
X.	Výnosové úroky	1 398	1 553
N.	Nákladové úroky	97 999	107 091
XI.	Ostatní finanční výnosy	105 035	132 054
O.	Ostatní finanční náklady	4 510	8 179
*	Finanční výsledek hospodaření	3 924	18 337
Q.	Daň z příjmů za běžnou činnost	-13 630	3 931
**	Výsledek hospodaření za běžnou činnost	1 559	93 004
XIII.	Mimořádné výnosy	1 020	0
R.	Mimořádné náklady	517	83
S.	Daň z příjmů z mimořádné činnosti	0	0
*	Mimořádný výsledek hospodaření	504	-83
***	Výsledek hospodaření za účetní období	2 064	92 921

IV. Příloha k účetní závěrce za rok 2007

Fyzické a právnické osoby, které se podílejí dvaceti a více procenty na základním kapitálu účetní jednotky, s uvedením výše vkladu v procentech:

Fyzická osoba / Právnická osoba	Bydliště, sídlo	Podíl na ZK	tj. %
<i>Magnicon, B.V.</i>	<i>Parklaan 32, 3016 BC, Rotterdam, Nizozemské království</i>	<i>10.000 000,-Kč</i>	<i>100,00</i>

Změny a dodatky provedené v uplynulém účetním období v obchodním rejstříku:

Změna / Dodatek	Datum změny / dodatku
<i>nový jednatel</i>	<i>4.dubna 2007</i>

Organizační struktura účetní jednotky a její zásadní změny během uplynulého účetního období:

Společnost tvoří 2 hlavní výrobní provozy, tj. vodárna a teplárna a další provozy zabývající se údržbou a správou. Během uplynulého účetního období nedošlo k žádné změně organizační struktury.

Jména a příjmení členů statutárních a dozorčích orgánů k rozvahovému dni:

Funkce	Příjmení	Jméno
<i>jednatel od 21.3.2006 do 30.9.2007</i>	<i>Alí</i>	<i>Ahmed</i>
<i>gen.feditel zatím nezapsán v OR jako jednatel</i>	<i>Connorton</i>	<i>Christopher</i>
<i>jednatel od 24.4.2002</i>	<i>Doležal</i>	<i>Libor</i>
<i>jednatel od 4.4. 2007</i>	<i>Clarke</i>	<i>Timothy Stuart</i>

OVLÁDANÉ OSOBY

Obchodní firma a sídlo účetních jednotek, v nichž má účetní jednotka větší než dvacetiprocentní podíl na jejich základním kapitálu, s uvedením výše podílu na základním kapitálu těchto obchodních společností nebo družstev, a výše vlastního kapitálu a výše účetního výsledku hospodaření za poslední účetní období těchto obchodních společností nebo družstev:

Obchodní firma	Sídlo	Podíl na základním kapitálu	Vlastní kapitál	Výsledek hospodaření
<i>Společnost nemá žádný podíl na základním kapitálu u jiných společností</i>				

Dohody mezi společníky obchodních společností a družstev, které zakládají rozhodovací práva bez ohledu na výši podílu na základním kapitálu u těchto obchodních společností nebo družstev, s uvedením výše vlastního kapitálu a výše účetního výsledku hospodaření za poslední účetní období těchto obchodních společností nebo družstev:

Obchodní firma	Sídlo	Vlastní kapitál	Výsledek hospodaření
<i>AES Corp.</i>	<i>Arlington</i>		

Uzavřené ovládací smlouvy nebo smlouvy o převodech zisku a povinnosti z nich vyplývající: *přesměrování plateb úroků z ThermoEcotek Corp. na AES Corp.*

ZAMĚSTNANCI, OSOBNÍ NÁKLADY, ORGÁNY

Průměrný přepočtený počet zaměstnanců během účetního období a z toho členů řídicích orgánů, s uvedením výše osobních nákladů, které byly vynaloženy na zaměstnance a z toho na členy řídicích orgánů:

	Zaměstnanci celkem	Z toho řídicí orgány
Průměrný počet zaměstnanců (v jednotkách)	95	10
Osobní náklady (v tis. Kč)	35 915	8 258

Odměny osobám, které jsou statutárním orgánem, členům statutárních a dozorčích orgánů, a výše vzniklých nebo sjednaných penzijních závazků bývalých členů vyjmenovaných orgánů:

	Statutární orgán / Členové statutárních orgánů	Členové dozorčích orgánů
Odměny stávajícím orgánům a členům orgánů	0	0
Penzijní závazky bývalých členů orgánů	0	0

Půjčky, úvěry (s uvedením úrokové sazby a hlavních podmínek), poskytnutá zajištěná a ostatní plnění jak v peněžní, tak v nepeněžní formě osobám, které jsou statutárním orgánem, členům statutárních nebo jiných řídicích a dozorčích orgánů včetně bývalým osobám a členům těchto orgánů:

	Stávající statutární orgán	Stávající členové statutárního / jiného řídicího orgánu	Stávající členové dozorčího orgánu	Bývalý statutární orgán	Bývalí členové statutárního / jiného řídicího orgánu	Bývalí členové dozorčího orgánu
Bezplatné užívání věcí a služeb	2 x <i>automobil k soukr. užívání pro jednatele</i>	1 x <i>automobil k soukr. užívání</i>				

OBEČNÉ ÚČETNÍ ZÁSADY, ÚČETNÍ METODY

Předkládaná účetní závěrka byla zpracována na základě zákona č. 563/1991 Sb., ze dne 12. prosince 1991, o účetnictví, ve znění pozdějších předpisů, a na základě Vyhlášky č. 500/2002 Sb. ze dne 6. listopadu 2002, kterou se provádějí některá ustanovení zákona č. 563/1991 Sb., o účetnictví, ve znění pozdějších předpisů, pro účetní jednotky, které jsou podnikateli účtujícími v soustavě podvojného účetnictví, a na základě Českých účetních standardů pro podnikatele

Účtování zásob je prováděno:

- způsobem A

OCENOVÁNÍ

Zásoby vytvořené vlastní činností jsou oceněny:

-vlastními náklady výroby ve skutečné výši, příp.reprodukční pořizovací cenou, pokud je nižší než vlastní náklady

Úplatně pořízené zásoby, jsou oceňovány:

-ve skutečných pořizovacích cenách zahrnujících cenu pořízení a vedlejší náklady (přepravné, clo)

Vyskladnění zásob se oceňuje skladovými cenami, za použití

-metody váženého aritmetického průměru

Nakoupený dlouhodobý hmotný a nehmotný majetek se oceňuje:

-pořizovací cenou

Dlouhodobý hmotný a nehmotný majetek vytvořený vlastní činností se oceňuje :

-vlastními náklady ve složení přímé náklady, výrobní režie, správní režie, příp. reprodukční pořizovací cenou, pokud je nižší než vlastní náklady

Dlouhodobý hmotný a nehmotný majetek darovaný, bezúplatně pořízený z fin. leasingu, vložený nebo nově zjištěný se oceňuje: *reprodukční pořizovací cenou*

Dlouhodobý nehmotný majetek - emisní povolenky CO2 - jsou oceněny: *reprodukční pořizovací cenou* .

Ve sledovaném účetním období účetní jednotka *nevlastnila* cenné papíry a podíly.

Peněžní prostředky a ceniny jsou oceněny: *jmenovitými hodnotami*.

Vzniklé pohledávky jsou oceněny *jmenovitou hodnotou*.

Pohledávky nabyté za úplatu nebo vkladem jsou oceněny: *pořizovací cenou*.

Vzniklé závazky jsou oceněny: *jmenovitou hodnotou*.

Převzaté závazky jsou oceněny: *pořizovací cenou*.

Způsob stanovení reprodukční pořizovací ceny:

Druh majetku oceněný ve sledovaném období reprodukční pořizovací cenou	Způsob stanovení reprodukční pořizovací ceny
<i>emisní povolenky CO2</i>	<i>cena povolenky zjištěná na EEX Lipsko v den účtování</i>

ODPISOVÁNÍ

Při sestavování odpisového plánu účetních odpisů dlouhodobého nehmotného a hmotného majetku účetní jednotka vycházela u majetku pořízeného k 1.1.1998 a u nového majetku pořízeného v rámci tzv. Expansion Project z lineárního způsobu odepisování s dobou odepisování 25 let. Majetek pořízený mimo Expansion Project je odepisován dle odpisového plánu.

O samostatných movitých věcech s dobou použitelnosti delší než jeden rok v ocenění do 40 000,- Kč včetně se účtuje jako o zásobách.

Samostatné movité věci s dobou použitelnosti delší než jeden rok v ocenění vyšší než 40000,- Kč jsou uvedeny v položce B.II.3 Samostatné movité věci a soubory movitých věcí a odpisují se dle odpisového plánu.

Dlouhodobý nehmotný majetek v ocenění do 60 000,- Kč včetně vstupuje do položky B.2 Služby.

Dlouhodobý nehmotný majetek v ocenění od 60 000 Kč se uvádí v příslušných položkách oddílu B.I Dlouhodobý nehmotný majetek, a odpisuje se dle odpisového plánu.

Opravné položky a oprávky, přepočty údajů v cizích měnách, reálné hodnoty

Způsob stanovení opravných položek a oprávek k majetku:
Opravné položky k pohledávkám jsou vytvořeny následovně:

úroky z prodlení Silon	1139 tis. Kč	nedobytná
faktury Unistroj	466 tis. Kč	nedobytná

Opravná položka k nedokončenému DHM ve výši 312 tis. Kč byla zrušena:

V měsíci lednu 2007 bylo zaktivováno měření za 39tis.Kč a měření za 273tis.Kč bylo převedeno na skladovou položku.

Opravná položka k nabytému majetku ve výši 187 026 tis. Kč je tvořena:

-rozdíl zůstatkové ceny a kupní ceny nemovitého majetku	10 266 tis. Kč
-rozdíl zůstatkové ceny a kupní ceny movitého majetku	29 156 tis. Kč
-goodwill	147 604 tis. Kč

Zdroj informací pro stanovení výše opravných položek a oprávek:

Pro stanovení opravné položky k nabytému majetku se vycházelo ze zůstatkových cen prodávaného majetku v evidenci prodávajícího k 31.12.1997 a Kupní smlouvy mezi Silon a.s. a ECS spol. s r.o.

Pro stanovení goodwillu se vycházelo z reportu auditora.

Způsob uplatněný při přepočtu údajů v cizích měnách na českou měnu:

V průběhu účetního období se majetek a závazky vyjádřené v cizí měně přepočítávají na českou měnu k okamžiku uskutečnění účetního případu takto:

při nákupu nebo prodeji cizí měny se používá kurz, za který byly tyto hodnoty nakoupeny nebo prodány a v ostatních případech se používá aktuální denní kurz devizového trhu ČNB

Ke konci rozvahového dne se majetek a závazky uvedené v § 4 odst. 6 zákona o účetnictví přepočítávají na českou měnu aktuálním denním kurzem devizového trhu ČNB.

Odchyly od účetních metod, metodické změny

Odchyly od účetních metod za účelem dosažení věrného a poctivého obrazu:

účetní případ: odložená daň

Na základě legislativní změny doby uplatnění daňové ztráty z minulých let ze 7 na 5 let, její výše a předpokladu vývoje hospodářského výsledku, jsme z důvodu uplatnění principu opatrnosti tuto ztrátu nezapočítali do výpočtu odložené daně. To platí za předpokladu uznatelnosti úroků z úvěru dle Zákona o dani z příjmů.

účetní případ: emisní povolenky CO2

Od prosince 2005 dochází k účtování o pohybu emisních povolenek CO2 (dále jen EP). Příklad EP na roky 2005 - 2007 byl uskutečněn na základě Monitorovacího plánu schváleného MŽP a MPO a EP byly zaregistrovány v centrálním registru povolenek OTE. Roční příděl EP byl stanoven ve výši 461 063ks EP a oceněn cenou zjištěnou v EEX Lipsko v den účtování, tj. 22.2.2007 ve výši 0,80 EUR (22,588Kč). EP jsou dlouhodobým nehmotným majetkem bez ohledu na výši ocenění a dobu použitelnosti, který se neodepisuje.

Povolenky CO2

ks	zůst.min.r.	bezúplat.nabytí	spotřeba	nákup	prodej	zůst.běž.r.
rok 2007	7949	461063	375172	0	55000	38840

Zůstatek povolenek z alokačního období 2005-2007 tj. 887318,-Kč byl k 31.12.2007 odúčtován do nákladů a dotace byla zrušena do výnosů.

Změny v uspořádání a označování položek rozvahy a výkazu zisku a ztráty a jejich obsahovém vymezení a způsobech oceňování - informace a zdůvodnění:
nedošlo ke změně

DOPLŇUJÍCÍ ÚDAJE K ROZVAZE A VÝKAZU ZISKU A ZTRÁTY

Doměrky splatné daně z příjmů za minulá účetní období:
v r. 2007 nebyly doměrky této daně

Rozpis odloženého daňového závazku nebo pohledávky:
výše odložené daně dle stavu k 1.1.2007 = závazek ve výši 122.040 480,- Kč.
změna odložené daně změnou sazby daně = -15.255 060,- Kč
změna k 31.12.2007 běžné období = 1.624 980,- Kč.

Náklady na rekultivaci skládky popílku, k jejíž úhradě se AES Bohemia zavázala ve prospěch firmy EMD Energie:
V r. 2004 bylo přeúčtováno 40 mil.Kč na účet 381100 Náklady příštích období. Z důvodu, že AES Bohemia není vlastníkem skládky se tato částka zahrnovala do nedaňových nákladů po dobu 4 let.
Výše do nákladů 2007 byla 10.000 000,-Kč a účtování skončilo k 31.12.2007.

Rozpis rezerv:

Druh rezervy	Zůstatek k 1.1.	Tvorba	Čerpání	Zůstatek k 31.12.
Rezervy podle zvláštních právních předpisů	0			0
Rezerva na důchody podobné závazky	0			0
Rezerva na daň z příjmů	0			0
Ostatní rezervy	0			0
Celkem	0	0	0	0

Rozpis dlouhodobých bankovních úvěrů včetně úrokových sazeb a popisu zajištění úvěrů:
společnost nemá žádné dlouhodobé bankovní úvěry

Rozpis přijatých dotací na investiční a provozní účely:
o nabytí emisních povolenek se účtuje jako o dotaci ve výši 10,414 mil. Kč.

Vysvětlení částky vykázané v položce "B.I.1. Zřizovací výdaje":
výdaje související se vznikem společnosti (právní služby, poplatky)

Rozbor splatnosti pohledávek v tis. Kč:

Počet dnů po splatnosti	Z obchodního styku	Ostatní
před splatností	45 934	297
méně než 30	19 976	
31 - 90	16 754	
91 - 180	4 593	
více než 180	1 499	
Celkem	88 756	297

Rozbor splatnosti závazků v tis. Kč:

Počet dnů po splatnosti	Z obchodního styku	Ostatní
před splatností	17 281	11 591
méně než 30	2 526	
31 - 90	519	
91 - 180	510	
více než 180	43 150	
Celkem	63 986	11 591

Pohledávky a závazky, které k rozvahovému dni mají dobu splatnosti delší než pět let:
 závazek ve formě úvěru od ThermoEcotek Corporation ve výši 26.451 146,90 USD
 závazek ve formě úvěru od EMD Ventures ve výši 3.586 758,16 USD
 závazek ve formě faktur od ThermoEcotek Corporation ve výši 23 379 tis. Kč.
 od AES Corp. ve výši 4 684 tis. Kč

Údaje o pronajatém majetku:
 formou finančního pronájmu s následnou koupí

	součet splátek za celou dobu pronájmu	skutečně uhrazené splátky ke dni účetní závěrky	budoucí platby splatné do 1 roku	budoucí platby splatné po 1 roce
2C7 99-17	583 158,60	315 555,50	139 002,00	128 601,10

Údaje o zatížení majetku zástavním právem nebo věcným břemenem, s uvedením převedeného nebo poskytnutého zajištění:
 dne 18.4.2000 bylo zřízeno zástavní právo na nemovitý majetek AES Bohemia v katastru nemovitostí ve prospěch ThermoEcotek Corporation na pohledávku dle úvěrové smlouvy ve výši 27 761 751,95 USD.

Drobný nehmotný a hmotný majetek neuvedený v rozvaze:
 Drobný hmotný majetek v celkové hodnotě 7 191 tis. Kč je účtován na účet 501610.
 Drobný nehmotný majetek v celkové hodnotě 1 967 tis. Kč je účtován na účet 518220.
 Tento drobný majetek, o kterém společnost rozhodla, že není odpisovaným majetkem, je sledován v operativní evidenci.

Závazky vůči účetním jednotkám v konsolidačním celku:
 k podnikům ve skupině vykazuje společnost kromě úvěru závazky ve výši 45 053 tis. Kč.

Rozvrh tržeb z prodeje zboží, výrobků a služeb podle druhů činnosti a podle zeměpisného umístění trhů:

Druh činnosti	Tržby tis. Kč	Umístění trhu	Tržby tis. Kč
elektrická energie	268 146	Česká republika	450 731
tepelná energie a chlad	154 562		
voda	18 478		
stl. vzduch	1 379		
služby	1 883		
ostatní	6 283		
celkem	450 731		

Zdůvodnění úpravy informací za minulý účetní období / Zdůvodnění ponechání nesrovnatelných informací:
 v minulém období nebyly provedeny žádné dodatečné úpravy

Přírůstky a úbytky u významných položek aktiv:

Položka	Stav k 1.1.(netto)	Oprávký a opravné položky	Přírůstky	Úbytky	Stav k 31.12. (netto)
Dlouhodobý nehmotný majetek	12 673	1087	12588	17243	6 931
B.I.3. Software	5 844	1087	2174	0	6 931
B.I.6. Jiný DNM	6 829	0	10414	17243	0
B.I.7. Nedokončený dlouh.nehm.majetek	0	0	0	0	0
Dlouhodobý hmotný majetek	708 592	58900	92608	56241	686 059
B.II.1. Pozemky	6 872	0	0	0	6 872
B.II.2. Stavby	128 946	8075	3622	0	124 493
B.II.3. Samost.mov.věci a soubory mov.věcí	491 237	38661	32541	77	485 040
B.II.6. Jiný dlouhodobý hmotný majetek	4	1	0	0	3
B.II.7. Nedokončený dlouh.hm.majetek	6 780	-312	39612	39331	7 373
B.II.8. Poskyt.zálohy na dlouh.hm.maj.	0	0	16833	16833	0
B.II.9. Oceňovací rozdíl k nabytému maj.	74 754	12475	0	0	62 279
Zásoby	39 572	0	278764	293389	24 947
C.I.1. Materiál	39 572	0	278764	293389	24 947
Krátkodobé pohledávky	66 706	0	556820	536078	87 448
C.III.1. Pohledávky z obchodních vztahů	62 206	0	555122	530177	87 151
Krátkodobý finanční majetek	75 788	0	410160	485538	410
C.IV.2. Účty v bankách	75 698	0	408928	484253	373

Vlastní kapitál

Změny podílů:

během účetního období nedošlo ke změně základního kapitálu

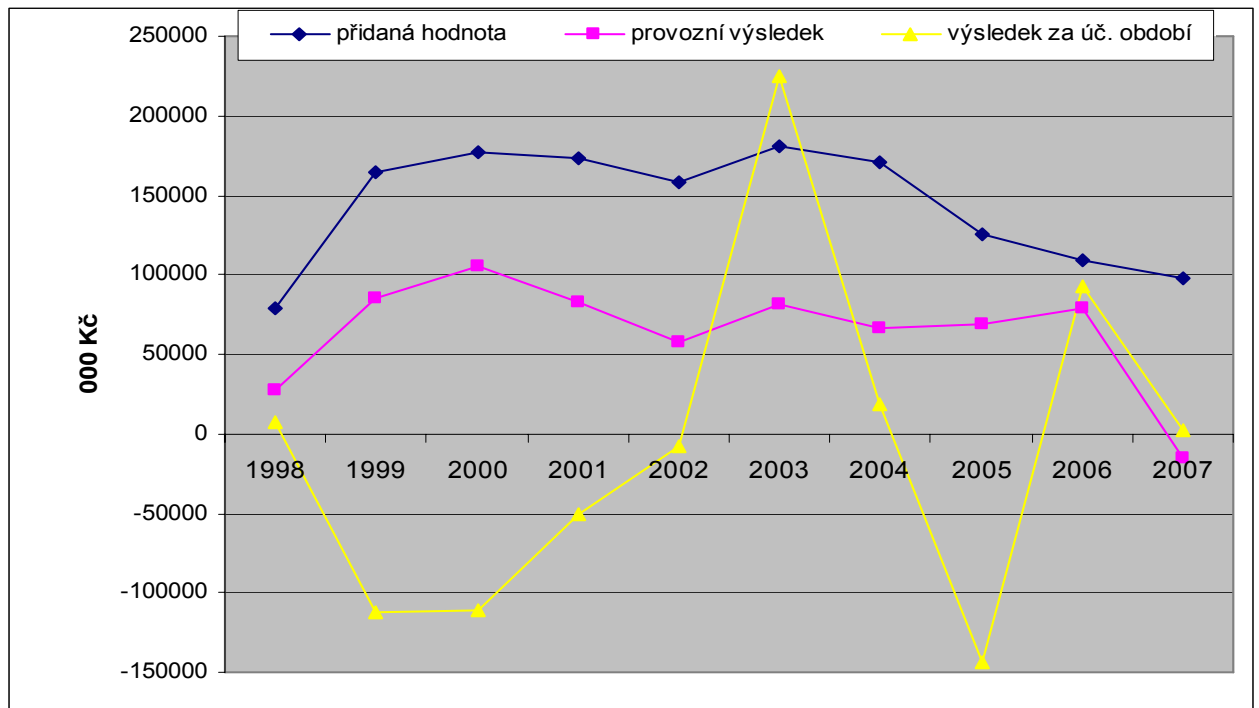
Popis významných položek zvýšení nebo snížení u jednotlivých složek vlastního kapitálu:

	stav k 1.1.	zvýšení	snížení	stav k 31.12.
<i>základní kapitál zapsaný</i>	10 000	0	0	10 000
<i>základní kapitál nezapsaný</i>	0	0	0	0
<i>rezervní fond</i>	0	1 000	0	1 000
<i>ostatní fondy ze zisku</i>	0	0	0	0
<i>kapitálové fondy</i>	138 604	0	0	138 604
<i>zisk účetních období</i>	92 921	2 064	92 921	2 064
<i>ztráta účetních období</i>	-245 165	92 921	1 000	-153 244

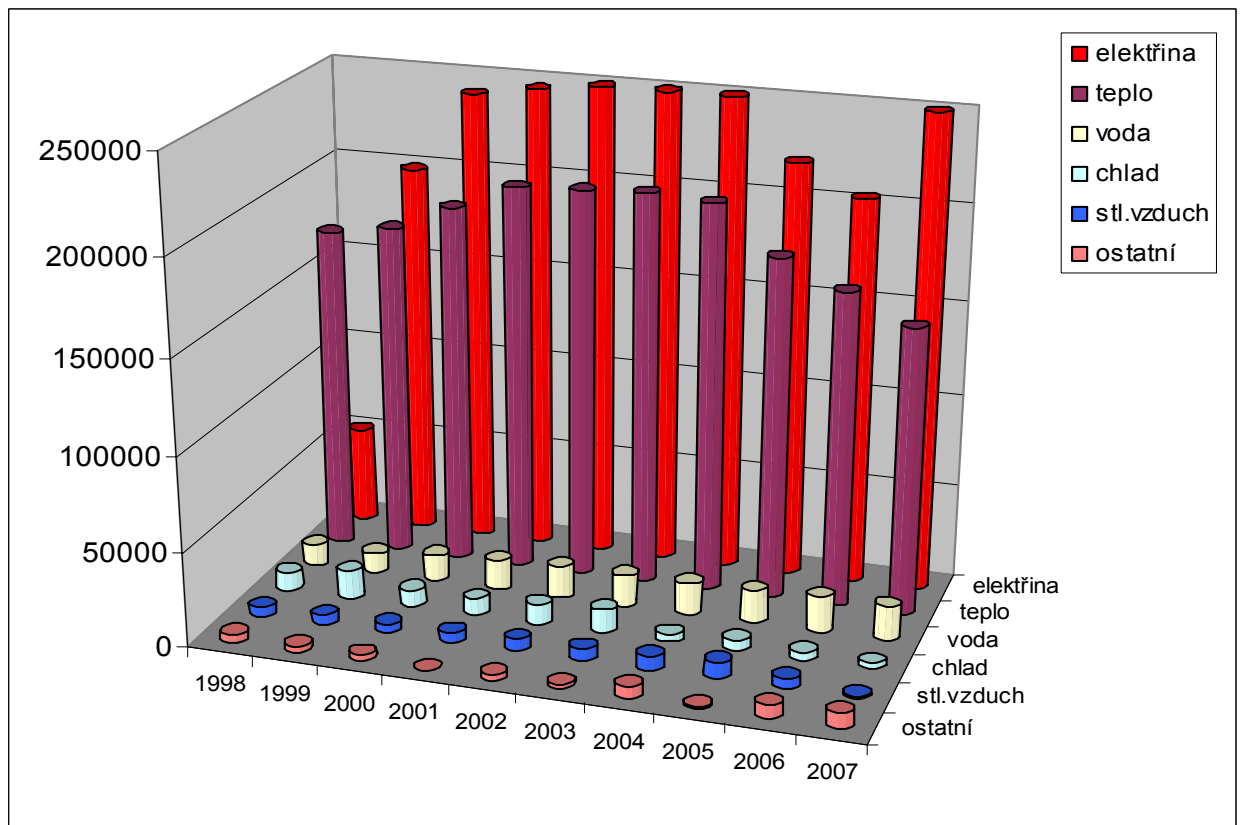
Ostatní údaje

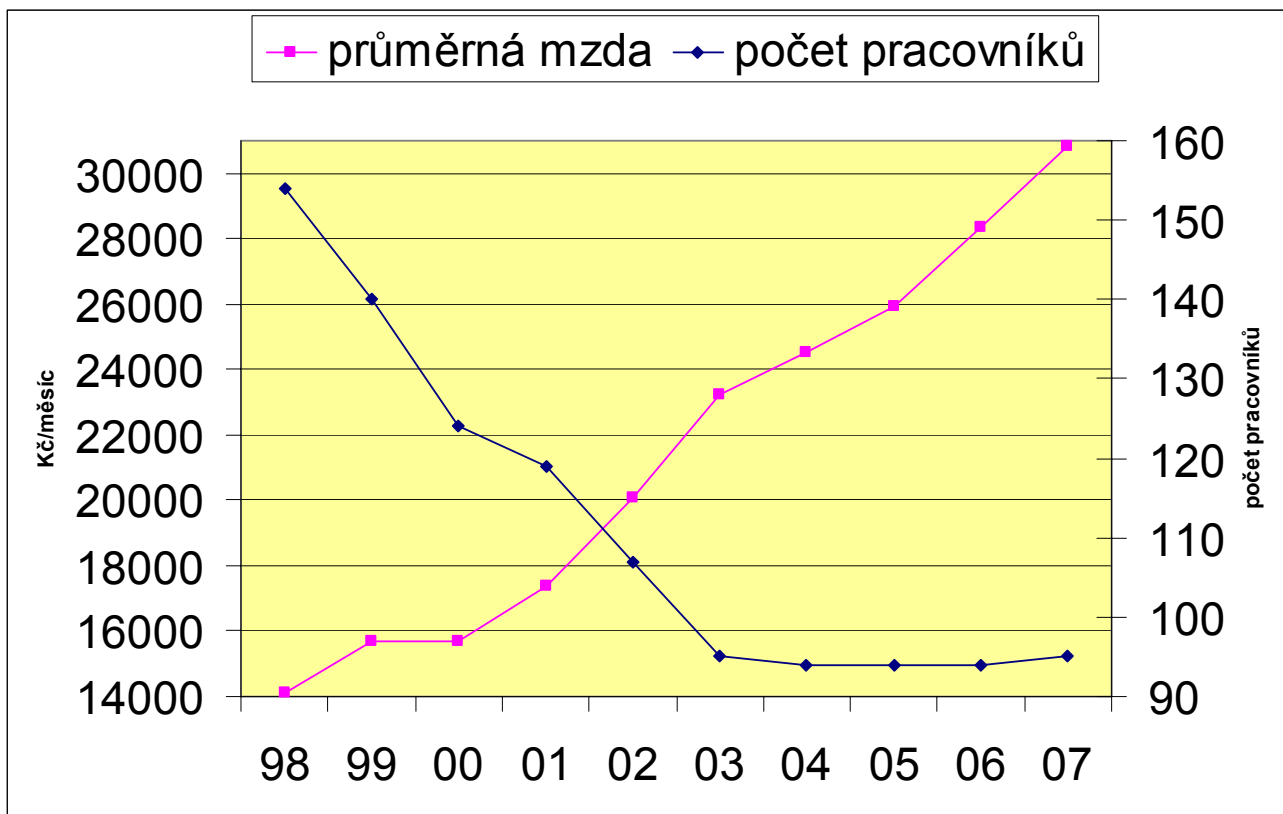
Významné události, která se staly mezi rozvahovým dnem a okamžikem sestavení účetní závěrky:
neproběhla žádná významná událost

Výsledky hospodaření v tisících Kč

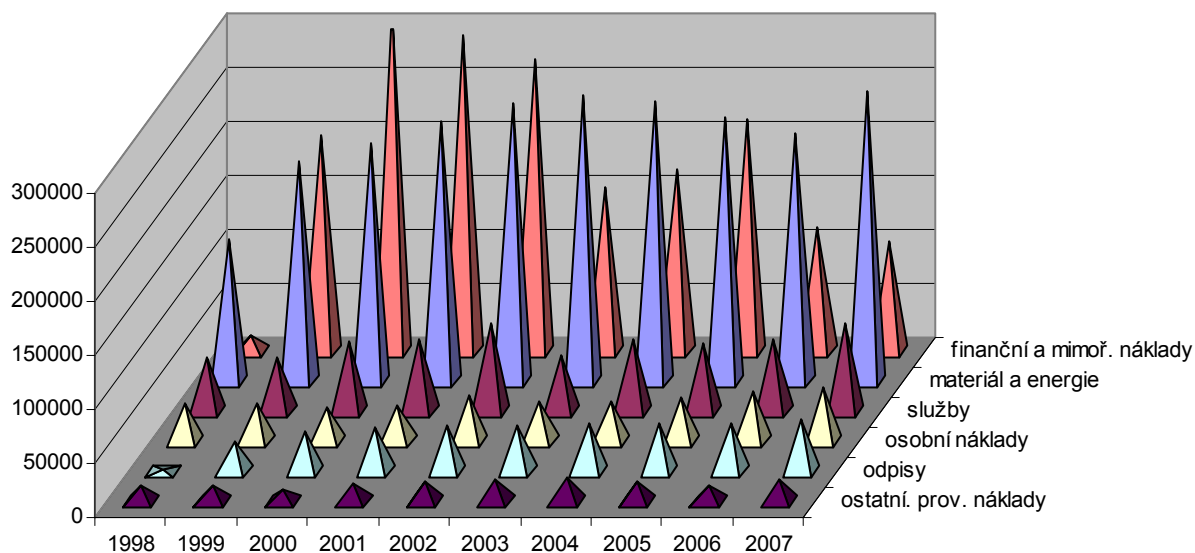
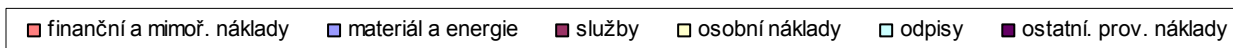


Tržby v tisících Kč





Náklady v tisících Kč



CATO

auditorská společnost

**Zpráva auditora
AES Bohemia spol. s r.o.
Průmyslová 748
Planá nad Lužnicí
za rok 2007**

Provedli jsme audit za rok 2007 přiložené účetní závěrky společnosti AES Bohemia spol. s r.o. k 31. prosinci 2007. Za sestavení účetní závěrky jsou odpovědní jednatele společnosti. Naší úlohou je vyjádřit na základě auditu výrok o této účetní závěrce.

Audit jsme provedli v souladu se Zákonem o auditorech a Komoře auditorů České republiky a auditorskými směrnicemi Komory auditorů České republiky. Tyto směrnice požadují, aby byl audit naplánován a proveden tak, aby auditor získal přiměřenou jistotu, že účetní závěrka neobsahuje významné nesprávnosti. Audit zahrnuje výběrovým způsobem provedené ověření úplnosti a průkaznosti částek a informací uvedených v účetní závěrce. Audit rovněž zahrnuje posouzení správnosti a vhodnosti použitých účetních zásad a významných odhadů učiněných společností a zhodnocení celkové prezentace účetní závěrky. Jsme přesvědčeni, že provedený audit poskytuje přiměřený podklad pro vyjádření výroku. Aniž bychom vydávali výrok s výhradou, upozorňujeme na dlouhodobě záporný vlastní kapitál.

Podle našeho názoru účetní závěrka ve všech významných ohledech věrně zobrazuje majetek, závazky a vlastní kapitál společnosti AES Bohemia spol. s r.o. k 31. prosinci 2007 a výsledek hospodaření za rok 2007 v souladu se zákony a účetními předpisy platnými v České republice.

Cato, spol. s r. o.
licence č. 20

CATO
auditorská společnost
Člen KAČR
Reg. č. 20

Ing. Pavel Havlík
dekret č. 112



Dne: 18.1.2008
Praha, Česká republika

ZPRÁVA O VZTAZÍCH MEZI PROPOJENÝMI OSOBAMI
podle § 66a odst. 9 obchodního zákoníku

AES Bohemia spol. s r.o.
identifikační číslo: 25106481
se sídlem Planá nad Lužnicí, Průmyslová 748, PSČ: 39102
zapsaná v obchodním rejstříku
vedeném Krajským soudem v Českých Budějovicích
oddíl C, vložka 10103
(dále jen „společnost“),

resp. její statutární orgán

pan Libor Doležal
pan Christopher Connorton
pan Timothy Start Clarke
pan Radek Křiklán
paní Radka Šmehlíková

jako jednatele společnosti

zpracovali následující zprávu o vztazích mezi propojenými osobami ve smyslu § 66a odst. 9 obchodního zákoníku:

I.

Ve vztahu ke společnosti je propojenou osobou ve smyslu § 66a odst. 9 obchodního zákoníku tato osoba:

Magnicon B.V., se sídlem Strawinskylaan 3105, 1077 ZX, Amsterdam, Nizozemí, která je jediným společníkem společnosti a ovládající osobou (dále jen „společník“).

II.

V účetním období od **1.1.2007** do **31.12.2007** (dále jen „účetní období“) nebyly uzavřeny mezi společností a společníkem žádné smlouvy.

III.

V účetním období nebyly ze strany společnosti učiněny žádné právní úkony v zájmu nebo na popud společníka.

IV.

V účetním období nebyla přijata společností na popud nebo v zájmu společníka žádná opatření:

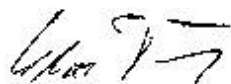
V.

Společnost v účetním období neposkytla osobě uvedené v bodu I. této zprávy žádná pinění a neobdržela od ní žádná protiplnění.

VI.

Společnosti není známo, že další osoby, se kterými vstoupila v účetním období do právních vztahů, jsou osobami, které jsou ovládány společníkem jako ovládající osobou.

V Plané nad Lužnicí dne 25. března 2008



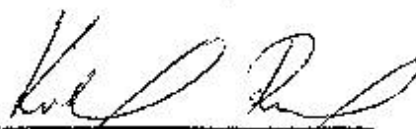
Libor Doležal
jednatel AES Bohemia spol. s r.o.



Christopher Connorton
jednatel AES Bohemia spol. s r.o.



Timothy Stuart Clarke
jednatel AES Bohemia spol. s r.o.



Rašek Kříklán
jednatel AES Bohemia spol. s r.o.



Radka Šmehliková
jednatel AES Bohemia spol. s r.o.

Zpráva o ověření „Zprávy o vztazích mezi propojenými osobami AES Bohemia spol. sro.“

Prověřili jsme věcnou správnost údajů uvedených ve zprávě o vztazích mezi propojenými osobami společnost AES Bohemia spol.sro. k 31.12.2007. Za sestavení této zprávy o vztazích je zodpovědné vedení společnosti AES Bohemia spol. sro.. Naším úkolem je vydat na základě provedené проверки stanovisko k této zprávě o vztazích.

Prověrku jsme provedli v souladu s Mezinárodními auditorskými standardy vztahujícími se k prověřce a souvisejícími aplikačními doložkami Komory auditorů České republiky. Na základě naší проверки jsme nezjistili žádné významné věcné nesprávnosti údajů uvedených ve zprávě o vztazích mezi propojenými osobami společnosti AES Bohemia spol. sro. k 31.12.2007.

Cato spol sro.
Licence č.20

Ing. Pavel Havlík
Dekret č.112



Dne : 26.května 2008
Praha Česká republika