

Výroční zpráva



2005



I. Údaje o společnosti a jejím řízení

Název: AES Bohemia spol. s r.o.

Sídlo: Průmyslová č.p. 748, Planá nad Lužnicí, 391 02 p. Sezimovo Ústí II.

Právní forma: společnost s ručením omezeným

IČO: 25106481

Zapsaná v obchodním rejstříku vedeném Krajským soudem v Českých Budějovicích, oddíl C, vložka 10103.

Vedení společnosti:	Calum Stewart Wood	- jednatel + ředitel
	Ing. Libor Doležal	- jednatel + techn.-obchodní vedoucí
	Kelli Otting	- výrobně provozní vedoucí
	Martin Havlík	- vedoucí údržby
	Ing. Radek Křiklán	- vedoucí finančního týmu

Předmět činnosti: výroba a rozvod elektřiny

výroba a rozvod tepla

výroba a prodej stlačeného vzduchu a chladu

výroba pitné, filtrované, měkčené a demineralizované vody

provozování vodovodů a kanalizací

II. Roční energetická zpráva

		2001	2002	2003	2004	2005
Výroba tepla na kotlích	GJ	3 871 482	3 958 774	3 822 046	3 871 333	3 332 555
Dodávka tepla na prahu	GJ	3 737 915	3 814 019	3 695 445	3 753 651	3 194 131
Teplu na výrobu elektřiny	GJ	2 773 456	2 896 785	2 804 179	2 904 582	2 466 505
Dodávka tepla pro rozvody	GJ	964 459	917 234	891 266	849 069	727 626
Zdroje - spotřeba tepla	GJ	964 459	917 234	894 272	849 069	727 626
Vlastní spotřeba tepla	GJ	3 974	4 541	5 334	4 355	4 862
Dodávka tepla jiným odběr.	GJ	960 485	912 693	888 938	844 714	722 764
Výroba elektřiny na sv. gen.	MWh	246 111	253 790	247 112	251 139	204 452
Odběr od JČE/EON	MWh	1 782	636	1 466	1 181	1 457
Zdroje - spotřeba elektřiny	MWh	247 893	254 426	248 578	252 320	205 909
Vlastní spotřeba elektřiny	MWh	32 296	34 472	32 228	31 563	28 822
z toho vl.spotř.teplárny	MWh	26 875	29 097	27 069	26 638	24 649
Dodávky elektřiny JČE/EON	MWh	156 324	160 045	157 294	157 284	118 424
Dodávky elektřiny jiným odběr.	MWh	59 273	59 909	59 056	63 473	58 663
Spotřeba paliva	GJ	4 520 477	4 719 085	4 543 935	4 628 840	3 994 139
Měrná spotřeba paliva na dod.tepla	GJ/GJ	1,2094	1,2373	1,2296	1,2332	1,2505
Měrná spotřeba tepla na výr.elektřiny	GJ/MWh	11,2691	11,4141	11,3478	11,5656	12,0640
Výroba vody	tis.m3	1 982	2 027	1 996	1 923	1 756
Dodávka vody jiným odběratelům	tis.m3	954	978	920	868	873
Dodávka stlač. vzduchu	tis.m3	14 877	17 370	15 683	17 478	19 377
Dodávka chladu	GJ	3 309	3 521	3 489	1 616	2 322

III. Finanční zpráva

ROZVAHA (v tisících Kč)

označ. a	AKTIVA B	Běžné účetní období			Min. účetní období Netto 4
		Brutto 1	Korekce 2	Netto 3	
	AKTIVA CELKEM	1 308 266	-387 296	920 970	1 017 124
A.	Pohledávky za upsaný vlastní kapitál	0	0	0	0
B.	Dlouhodobý majetek	1 142 781	-384 670	758 111	809 257
B. I.	Dlouhodobý nehmotný majetek	11 064	-4 164	6 900	4 553
B. II.	Dlouhodobý hmotný majetek	1 131 717	-380 506	751 211	804 704
B. III.	Finanční dlouhodobý majetek	0	0	0	0
C.	Oběžná aktiva	144 376	-2 626	141 750	176 779
C. I.	Zásoby	34 151	0	34 151	33 212
C. II.	Dlouhodobé pohledávky	0	0	0	0
C. III.	Krátkodobé pohledávky	51 406	-2 626	48 780	76 238
C. IV.	Krátkodobý finanční majetek	58 819	0	58 819	67 329
D. I.	Časové rozlišení	21 109	0	21 109	31 088

označ. a	PASIVA B	Stav v běž. účet. období	Stav v min. účet. období
		5	6
	PASIVA CELKEM	920 970	1 017 124
A.	Vlastní kapitál	-96 560	47 793
A. I.	Základní kapitál	10 000	1 000
A. II.	Kapitálové fondy	138 604	147 604
A. III.	Fondy ze zisku	923	25
A. IV.	Výsledek hospodaření minulých let	-101 759	-119 289
A. V.	Výsledek hospodaření běž.účetního období (+/-)	-144 328	18 453
B.	Cizí zdroje	1 017 530	960 211
B. I.	Rezervy	0	0
B. II.	Dlouhodobé závazky	926 782	874 898
B. III.	Krátkodobé závazky	90 748	85 313
B. IV.	Bankovní úvěry a výpomoci	0	0
C. I.	Časové rozlišení	0	9 120

VÝKAZ ZISKU A ZTRÁTY
(v tisících Kč)

označ.	TEXT b	Skutečnost v účetním období	
		sledovaném 1	minulém 2
I.	Tržby za prodej zboží	0	0
A.	Náklady vynaložené na prodané zboží	0	0
+	Obchodní marže	0	0
II.	Výkony	433 331	497 385
B.	Výkonová spotřeba	308 331	326 787
+	Přidaná hodnota	125 000	170 598
C.	Osobní náklady	41 581	38 168
D.	Daně a poplatky	4 471	4 418
E.	Odpisy dlouhodobého nehmotného a hmotného majetku	44 944	44 391
III.	Tržby z prodeje dlouhodobého majetku a materiálu	39 526	79
F.	Zůstat. cena prodaného dlouhodobého majetku a materiálu	0	20
G.	Změna stavu rezerv a opravných položek v provozní oblasti	2 130	700
IV.	Ostatní provozní výnosy	294 447	785
H.	Ostatní provozní náklady	296 787	17 397
*	Provozní výsledek hospodaření	69 060	66 368
M.	Změna stavu rezerv a opravných položek ve finanční oblasti	0	0
X.	Výnosové úroky	1 023	1 054
N.	Nákladové úroky	119 475	128 368
XI.	Ostatní finanční výnosy	1 432	122 044
O.	Ostatní finanční náklady	83 569	6 496
*	Finanční výsledek hospodaření	-200 589	-11 766
Q.	Daň z příjmů za běžnou činnost	12 600	34 821
**	Výsledek hospodaření za běžnou činnost	-144 129	19 781
XIII.	Mimořádné výnosy	20	-1 193
R.	Mimořádné náklady	219	135
S.	Daň z příjmů z mimořádné činnosti	0	0
*	Mimořádný výsledek hospodaření	-199	-1 328
***	Výsledek hospodaření za účetní období	-144 328	18 453

IV. Příloha k účetní závěrce za rok 2005

Fyzické a právnické osoby, které se podílejí dvaceti a více procenty na základním kapitálu účetní jednotky, s uvedením výše vkladu v procentech:

Fyzická osoba / Právnická osoba	Bydliště, sídlo	Podíl na ZK	tj. %
Magnicon, B.V.	Strawinskylaan 3105, 1077ZX, Amsterdam, Nizozemské království	10.000 000,-Kč	100,00

Změny a dodatky provedené v uplynulém účetním období v obchodním rejstříku:

Změna / Dodatek	Datum změny / dodatku
zvýšení základního kapitálu z 1mil.Kč na 10mil.Kč převodem z ost.kapit.fondů	29.června 2005

Organizační struktura účetní jednotky a její zásadní změny během uplynulého účetního období:

Společnost tvoří 2 hlavní výrobní provozy, tj. vodárna a teplárna a další provozy zabývající se údržbou a správou. Během uplynulého účetního období nedošlo k žádné změně organizační struktury.

Jména a příjmení členů statutárních a dozorčích orgánů k rozvahovému dni:

Funkce	Příjmení	Jméno
jednatel od 1.4.2004	Wood	Calum Stewart
jednatel od 24.4.2002	Doležal	Libor

OVLÁDANÉ OSOBY

Obchodní firma a sídlo účetních jednotek, v nichž má účetní jednotka větší než dvacetiprocentní podíl na jejich základním kapitálu, s uvedením výše podílu na základním kapitálu těchto obchodních společností nebo družstev, a výše vlastního kapitálu a výše účetního výsledku hospodaření za poslední účetní období těchto obchodních společností nebo družstev:

Obchodní firma	Sídlo	Podíl na základním kapitálu	Vlastní kapitál	Výsledek hospodaření
<i>Společnost nemá žádný podíl na základním kapitálu u jiných společnostech</i>				

Dohody mezi společníky obchodních společností a družstev, které zakládají rozhodovací práva bez ohledu na výši podílu na základním kapitálu u těchto obchodních společností nebo družstev, s uvedením výše vlastního kapitálu a výše účetního výsledku hospodaření za poslední účetní období těchto obchodních společností nebo družstev:

Obchodní firma	Sídlo	Vlastní kapitál	Výsledek hospodaření
AES Corp.	Arlington		

Uzavřené ovládací smlouvy nebo smlouvy o převodech zisku a povinnosti z nich vyplývající: *přesměrování plateb úroků z ThermoEcotek Corp. na AES Corp.*

ZAMĚSTNANCI, OSOBNÍ NÁKLADY, ORGÁNY

Průměrný přepočtený počet zaměstnanců během účetního období a z toho členů řídicích orgánů, s uvedením výše osobních nákladů, které byly vynaloženy na zaměstnance a z toho na členy řídicích orgánů:

	Zaměstnanci celkem	Z toho řídicí orgány
Průměrný počet zaměstnanců (v jednotkách)	94	10
Osobní náklady (v tis. Kč)	29 397	5 221

Odměny osobám, které jsou statutárním orgánem, členům statutárních a dozorčích orgánů, a výše vzniklých nebo sjednaných penzijních závazků bývalých členů vyjmenovaných orgánů:

	Statutární orgán / Členové statutárních orgánů	Členové dozorčích orgánů
Odměny stávajícím orgánům a členům orgánů	0	0
Penzijní závazky bývalých členů orgánů	0	0

Půjčky, úvěry (s uvedením úrokové sazby a hlavních podmínek), poskytnutá zajištění a ostatní plnění jak v peněžní, tak v nepeněžní formě osobám, které jsou statutárním orgánem, členům statutárních nebo jiných řídicích a dozorčích orgánů včetně bývalým osobám a členům těchto orgánů:

	Stávající statutární orgán	Stávající členové statutárního / jiného řídicího orgánu	Stávající členové dozorčího orgánu	Bývalý statutární orgán	Bývalí členové statutárního / jiného řídicího orgánu	Bývalí členové dozorčího orgánu
Bezplatné užívání věcí a služeb	<i>2 x automobil k soukr. užívání pro jednatele</i>					

OBECNÉ ÚČETNÍ ZÁSADY, ÚČETNÍ METODY

Předkládaná účetní závěrka byla zpracována na základě zákona č. 563/1991 Sb., ze dne 12. prosince 1991, o účetnictví, ve znění pozdějších předpisů, a na základě Vyhlášky č. 500/2002 Sb. ze dne 6. listopadu 2002, kterou se provádějí některá ustanovení zákona č. 563/1991 Sb., o účetnictví, ve znění pozdějších předpisů, pro účetní jednotky, které jsou podnikateli účtujícími v soustavě podvojného účetnictví, a na základě Opatření č.j. 281/89 759/2001, ze dne 13. listopadu 2001, kterým se stanoví účtová osnova a postupy účtování pro podnikatele, v oblastech, které nejsou upraveny Vyhláškou č. 500/2002 Sb.

Účtování zásob je prováděno:
- způsobem A

OCENOVÁNÍ

Zásoby vytvořené vlastní činností jsou oceněny:

-vlastními náklady výroby ve skutečné výši, příp.reprodukční pořizovací cenou, pokud je nižší než vlastní náklady

Úplatně pořízené zásoby, jsou oceňovány:

-ve skutečných pořizovacích cenách zahrnujících cenu pořízení a vedlejší náklady (přepravné, clo)

Vyskladnění zásob se oceňuje skladovými cenami, za použití

-metody váženého aritmetického průměru

Nakoupený dlouhodobý hmotný a nehmotný majetek se oceňuje:

-pořizovací cenou

Dlouhodobý hmotný a nehmotný majetek vytvořený vlastní činností se oceňuje :

-vlastními náklady ve složení přímé náklady, výrobní režie, správní režie, příp. reprodukční pořizovací cenou, pokud je nižší než vlastní náklady

Dlouhodobý hmotný a nehmotný majetek darovaný, bezúplatně pořízený z fin. leasingu, vložený nebo nově zjištěný se oceňuje: *reprodukční pořizovací cenou*

Dlouhodobý nehmotný majetek - emisní povolenky CO₂ - jsou oceněny: *reprodukční pořizovací cenou* .

Ve sledovaném účetním období účetní jednotka *nevlastnila* cenné papíry a podíly.

Peněžní prostředky a ceniny jsou oceněny: *jmenovitými hodnotami*.

Vzniklé pohledávky jsou oceněny *jmenovitou hodnotou*.

Pohledávky nabyté za úplatu nebo vkladem jsou oceněny: *pořizovací cenou*.

Vzniklé závazky jsou oceněny: *jmenovitou hodnotou*.

Převzaté závazky jsou oceněny: *pořizovací cenou*.

Způsob stanovení reprodukční pořizovací ceny:

Druh majetku oceněný ve sledovaném období reprodukční pořizovací cenou	Způsob stanovení reprodukční pořizovací ceny
<i>emisní povolenky CO₂</i>	<i>cena povolenky zjištěná na EEX Lipsko v den účtování</i>

ODPISOVÁNÍ

Při sestavování odpisového plánu účetních odpisů dlouhodobého nehmotného a hmotného majetku účetní jednotka vycházela u majetku pořízeného k 1.1.1998 a u nového majetku pořízeného v rámci tzv. Expansion Project z lineárního způsobu odepisování s dobou odepisování 25 let. Majetek pořízený mimo Expansion Project je odepisován dle odpisového plánu.

O samostatných movitých věcech s dobou použitelnosti delší než jeden rok v ocenění do 40 000,- Kč včetně se účtuje jako o zásobách.

Samostatné movité věci s dobou použitelnosti delší než jeden rok v ocenění vyšší než 40000,- Kč jsou uvedeny v položce B.II.3 Samostatné movité věci a soubory movitých věcí a odpisují se dle odpisového plánu.

Dlouhodobý nehmotný majetek v ocenění do 60 000,- Kč včetně vstupuje do položky B.2 Služby.

Dlouhodobý nehmotný majetek v ocenění od 60 000 Kč se uvádí v příslušných položkách oddílu B.I Dlouhodobý nehmotný majetek, a odpisuje se dle odpisového plánu.

Opravné položky a oprávky, přepočty údajů v cizích měnách, reálné hodnoty

Způsob stanovení opravných položek a opravek k majetku:
Opravné položky k pohledávkám jsou vytvořeny následovně:

Bytové družstvo Tábor	410 tis. Kč	nedobytná
Bytové družstvo Tábor	86 tis. Kč	nedobytná
Bytové družstvo Tábor	94 tis. Kč	nedobytná
úroky z prodlení Silon	1139 tis. Kč	nedobytná
faktury Unistroj	897 tis. Kč	nedobytná

Opravná položka k nedokončenému DHM ve výši 312 tis. Kč je tvořena:

firma Edr	273 tis. Kč	nevyužitě měření
firma Edr	39 tis. Kč	nevyužitě měření

Opravná položka k nabytému majetku ve výši 187 026 tis. Kč je tvořena:

-rozdíl zůstatkové ceny a kupní ceny nemovitého majetku	10 266 tis. Kč
-rozdíl zůstatkové ceny a kupní ceny movitého majetku	29 156 tis. Kč
-goodwill	147 604 tis. Kč

Zdroj informací pro stanovení výše opravných položek a opravek:

Pro stanovení opravné položky k nabytému majetku se vycházelo ze zůstatkových cen prodávaného majetku v evidenci prodávajícího k 31.12.1997 a Kupní smlouvy mezi Silon a.s. a ECS spol. s r.o.

Pro stanovení goodwillu se vycházelo z reportu auditora.

Způsob uplatněný při přepočtu údajů v cizích měnách na českou měnu:

V průběhu účetního období se majetek a závazky vyjádřené v cizí měně přepočítávají na českou měnu k okamžiku uskutečnění účetního případu takto:

při nákupu nebo prodeji cizí měny se používá kurz, za který byly tyto hodnoty nakoupeny nebo prodány a v ostatních případech se používá aktuální denní kurz devizového trhu ČNB

Ke konci rozvahového dne se majetek a závazky uvedené v § 4 odst. 6 zákona o účetnictví přepočítávají na českou měnu aktuálním denním kurzem devizového trhu ČNB.

Odchyly od účetních metod, metodické změny
--

Odchyly od účetních metod za účelem dosažení věrného a poctivého obrazu:

účetní případ: odložená daň

Na základě legislativní změny doby uplatnění daňové ztráty z minulých let ze 7 na 5 let, její výše a předpokladu vývoje hospodářského výsledku, jsme z důvodu uplatnění principu opatrnosti tuto ztrátu nezapočítali do výpočtu odložené daně. To platí za předpokladu uznatelnosti úroků z úvěru dle Zákona o dani z příjmů.

účetní případ: emisní povolenky CO₂

Od prosince 2005 dochází k účtování o pohybu emisních povolenek CO₂ (dále jen EP). Příklad EP na rok 2005 byl uskutečněn na základě Monitorovacího plánu schváleného MŽP a MPO a EP byly zaregistrovány v centrálním registru povolenek OTE. Počáteční přiděl EP byl stanoven ve výši 461 063ks EP a oceněn cenou zjištěnou v EEX Lipsko v den účtování, tj. 12.12.2005 ve výši 21,30 EUR (619,51Kč). V prosinci 2005 bylo prodáno 65 000ks EP do zahraničí a na konci roku vyřazeno 391 941ks EP z DNM dle skutečnosti vypuštěných emisí CO₂ za r. 2005. EP jsou dlouhodobým nehmotným majetkem bez ohledu na výši ocenění a dobu použitelnosti, který se neodepisuje.

Změny v uspořádání a označování položek rozvahy a výkazu zisku a ztráty a jejich obsahovém vymezení a způsobech oceňování - informace a zdůvodnění:
nedošlo ke změně

DOPLŇUJÍCÍ ÚDAJE K ROZVAZE A VÝKAZU ZISKU A ZTRÁTY

Doměrky splatné daně z příjmů za minulá účetní období:
nejsou

Rozpis odloženého daňového závazku nebo pohledávky:
*výše odložené daně dle stavu k 1.1.2005 = závazek ve výši 105.625 060,49 Kč.
 změna odložené daně změnou sazby daně = snížení odl. daň. závazku o 8.125 004,65 Kč.
 změna k 31.12.2005 = zvýšení odl.daň.závazku o 20.725 624,16 Kč.*

Náklady na rekultivaci skládky popílku, k jejíž úhradě se AES Bohemia zavázala ve prospěch firmy EMD Energie:
V r. 2004 bylo přeúčtováno 40 mil.Kč na účet 381100 Náklady příštích období. Z důvodu, že AES Bohemia není vlastníkem skládky se bude tato částka zahrnovat do nedaňových nákladů po dobu 4 let.

Rozpis rezerv:

Druh rezervy	Zůstatek k 1.1.	Tvorba	Čerpání	Zůstatek k 31.12.
Rezervy podle zvláštních právních předpisů	0			0
Rezerva na důchody podobné závazky	0			0
Rezerva na daň z příjmů	0			0
Ostatní rezervy	0			0
Celkem	0	0	0	0

Rozpis dlouhodobých bankovních úvěrů včetně úrokových sazeb a popisu zajištění úvěrů:
společnost nemá žádné bankovní úvěry

Rozpis přijatých dotací na investiční a provozní účely:
o nabytí emisních povolenek se účtuje jako o dotaci ve výši 285,633mil. Kč.

Vysvětlení částky vykázané v položce "B.I.1. Zřizovací výdaje":
výdaje související se vznikem společnosti (právní služby, poplatky)

Rozbor splatnosti pohledávek v tis. Kč:

Počet dnů po splatnosti	Z obchodního styku	Ostatní
před splatností	35 910	1 586
méně než 30	7 269	
31 - 90	1 518	
91 - 180	16	
více než 180	5 241	
Celkem	49 954	1 586

Rozbor splatnosti závazků v tis. Kč:

Počet dnů po splatnosti	Z obchodního styku	Ostatní
před splatností	25 418	8 326
méně než 30	1 007	
31 - 90	945	
91 - 180	656	
více než 180	46 434	
Celkem	74 460	8 326

Pohledávky a závazky, které k rozvahovému dni mají dobu splatnosti delší než pět let:
 závazek ve formě úvěru od ThermoEcotek Corporation ve výši 29.681 720,84 USD
 závazek ve formě úvěru od EMD Ventures ve výši 3.202 462,64 USD

Údaje o pronajatém majetku:
 formou finančního pronájmu s následnou koupí

	součet splátek za celou dobu pronájmu	skutečně uhrazené splátky ke dni účetní závěrky	budoucí platby splatné do 1 roku	budoucí platby splatné po 1 roce
1C5 72-94	981 968,00	981 968,00	0,00	0,00

Údaje o zatížení majetku zástavním právem nebo věcným břemenem, s uvedením převedeného nebo poskytnutého zajištění:
 dne 18.4.2000 bylo zřízeno zástavní právo na nemovitý majetek AES Bohemia v katastru nemovitostí ve prospěch ThermoEcotek Corporation na pohledávku dle úvěrové smlouvy ve výši 27 761 751,95 USD.

Drobný nehmotný a hmotný majetek neuvedený v rozvaze:

Drobný hmotný majetek v celkové hodnotě 5 894 tis. Kč je účtován na účet 501610.

Drobný nehmotný majetek v celkové hodnotě 1260 tis. Kč je účtován na účet 518220.

Tento drobný majetek, o kterém společnost rozhodla, že není odpisovaným majetkem, je sledován v operativní evidenci.

Závazky vůči účetním jednotkám v konsolidačním celku:

k podnikům ve skupině vykazuje společnost kromě úvěru závazky ve výši 50 264 tis. Kč.

Rozvrh tržeb z prodeje zboží, výrobků a služeb podle druhů činnosti a podle zeměpisného umístění trhů:

Druh činnosti	Tržby tis. Kč	Umístění trhu	Tržby tis. Kč
elektrická energie	219 284	Česká republika	433 332
tepelná energie a chlad	180 636		
voda	17 820		
stl. vzduch	8 591		
služby	1 437		
ostatní	5 563		

Zdůvodnění úpravy informací za minulé účetní období / Zdůvodnění ponechání nesrovnatelných informací:
 v minulém období nebyly provedeny žádné dodatečné úpravy

Přírůstky a úbytky u významných položek aktiv:

Položka	Stav k 1.1.(netto)	Oprávký a opravné položky	Přírůstky	Úbytky	Stav k 31.12. (netto)
Dlouhodobý nehmotný majetek	4 553	463	286611	283801	6 900
B.I.3. Software	4 553	463	806	0	4 896
B.I.6. Jiný DNM	0	0	285633	283699	1 934
B.I.7. Nedokončený dlouh.nehm.majetek	0	0	172	102	70
Dlouhodobý hmotný majetek	804 704	56389	7662	4766	751 211
B.II.1. Pozemky	6 230	0	649	0	6 879
B.II.2. Stavby	144 973	8036	0	0	136 937
B.II.3. Samost.mov.věci a soubory mov.věcí	552 997	35878	3139	1411	518 847
B.II.6. Jiný dlouhodobý hmotný majetek	4	0	0	0	4
B.II.7. Nedokončený dlouh.hm.majetek	796	0	3794	3275	1 315
B.II.8. Poskyt.zálohy na dlouh.hm.maj.	0	0	80	80	0
B.II.9. Oceňovací rozdíl k nabytému maj.	99 704	12475	0	0	87 229
Zásoby	33 212	0	316771	315832	34 151
C.I.1. Materiál	33 212	0	316771	315832	34 151
Krátkodobé pohledávky	76 238	2130	609112	634440	48 780
C.III.1. Pohledávky z obchodních vztahů	58 738	2130	609105	618385	47 328
Krátkodobý finanční majetek	67 329	0	402124	410634	58 819
C.IV.2. Účty v bankách	67 254	0	402117	410634	58 737

Vlastní kapitál

Změny podílů:

během účetního období došlo k navýšení základního kapitálu u jediného 100% podílu

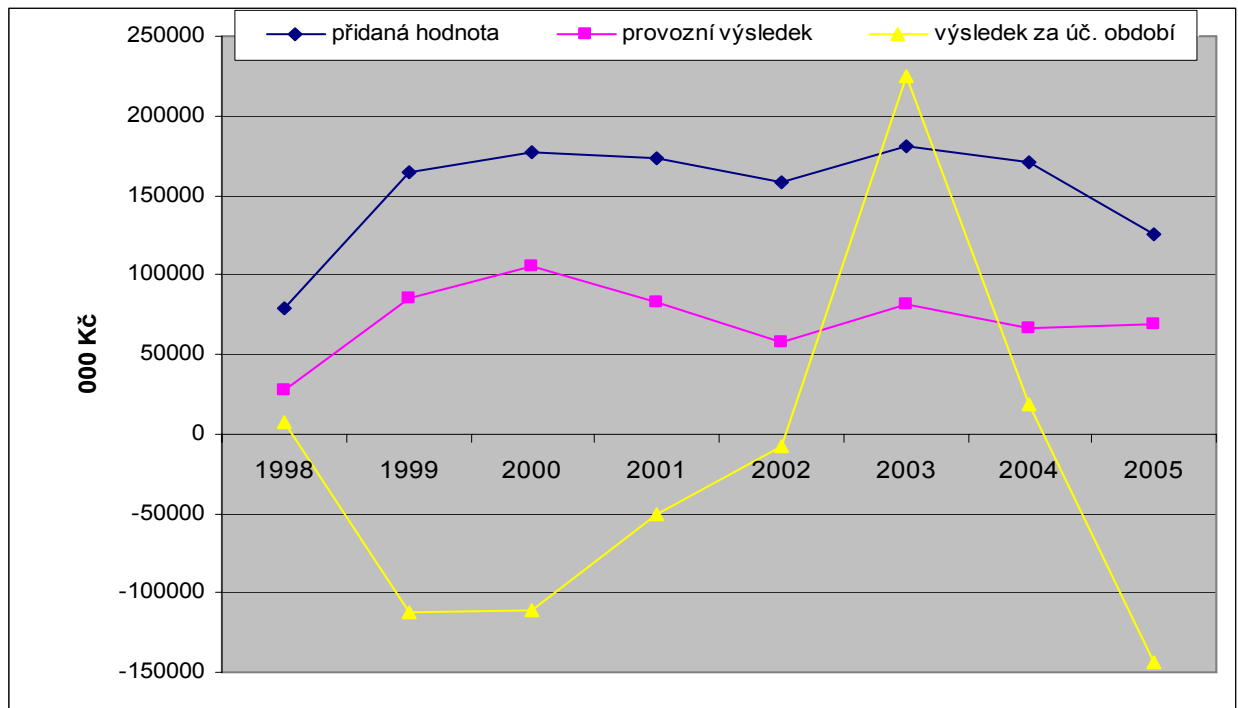
Popis významných položek zvýšení nebo snížení u jednotlivých složek vlastního kapitálu:

	stav k 1.1.	zvýšení	snížení	stav k 31.12.
<i>základní kapitál zapsaný</i>	1 000	9 000	0	10 000
<i>základní kapitál nezapsaný</i>	0	0	0	0
<i>rezervní fond</i>	0	923	0	923
<i>ostatní fondy ze zisku</i>	25	0	25	0
<i>kapitálové fondy</i>	147 604	0	9 000	138 604
<i>zisk účetních období</i>	0	0	0	0
<i>ztráta účetních období</i>	-119 289	17 530	0	-101 759

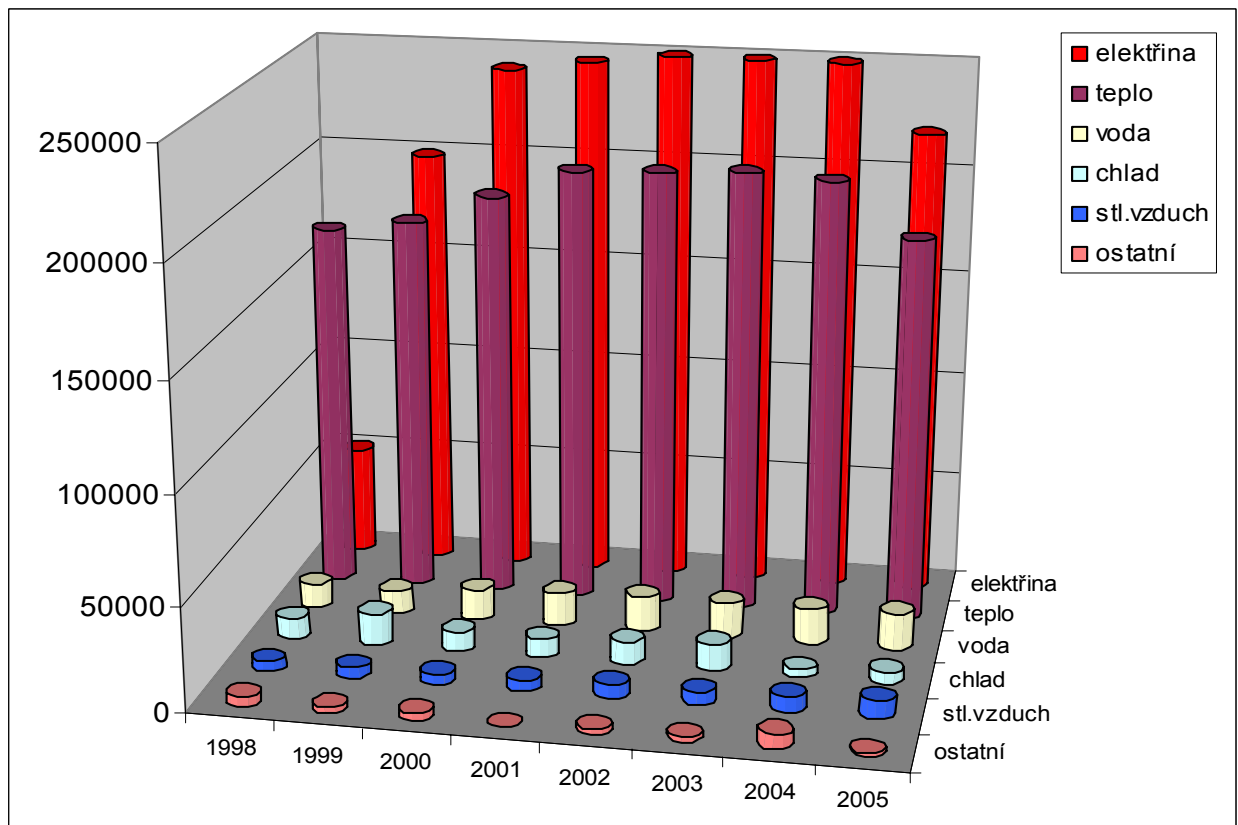
Ostatní údaje

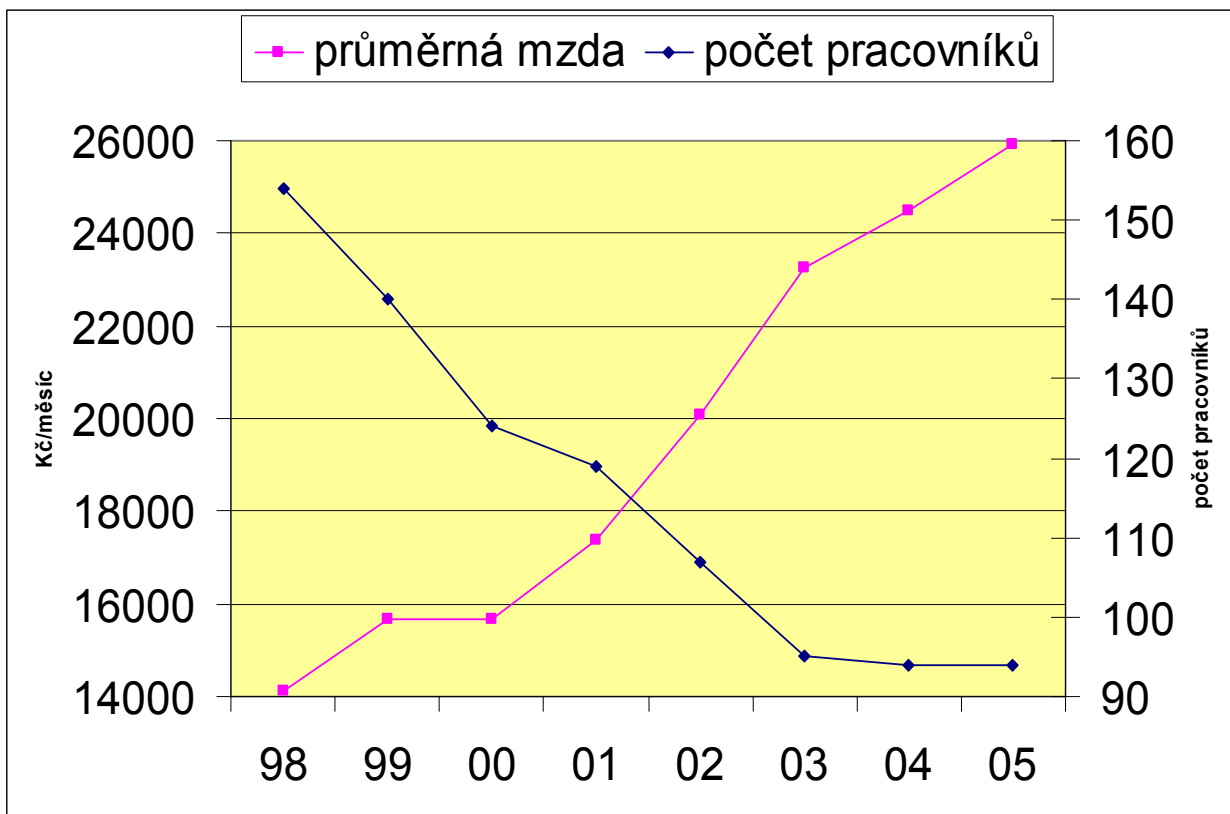
Významné události, která se staly mezi rozvahovým dnem a okamžikem sestavení účetní závěrky:
neproběhla žádná významná událost

Výsledky hospodaření v tisících Kč

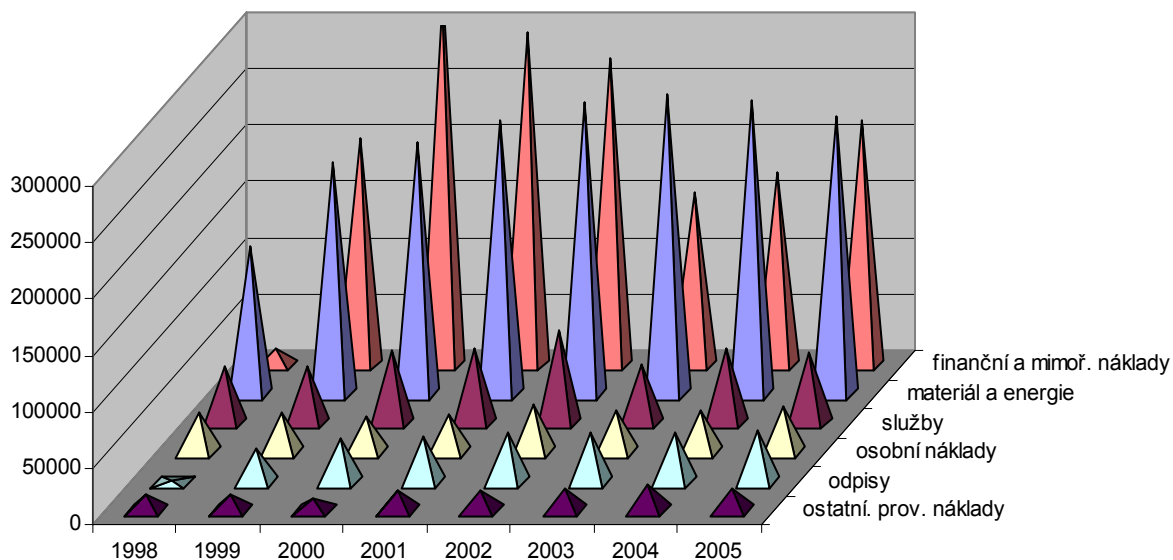
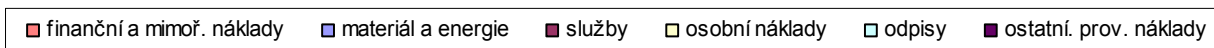


Tržby v tisících Kč





Náklady v tisících Kč



CATO

auditorská společnost

**Zpráva auditora
AES Bohemia spol. s r.o.
Průmyslová 748
Planá nad Lužnicí
za rok 2005**

Provedli jsme audit za rok 2005 přiložené účetní závěrky společnosti AES Bohemia spol. s r.o. k 31. prosinci 2005. Za sestavení účetní závěrky jsou odpovědni jednatele společnosti. Naší úlohou je vyjádřit na základě auditu výrok o této účetní závěrce.

Audit jsme provedli v souladu se Zákonem o auditorech a Komoře auditorů České republiky a auditorskými směrnicemi Komory auditorů České republiky. Tyto směrnice požadují, aby byl audit naplánován a proveden tak, aby auditor získal přiměřenou jistotu, že účetní závěrka neobsahuje významné nesprávnosti. Audit zahrnuje výběrovým způsobem provedené ověření úplnosti a průkaznosti částek a informací uvedených v účetní závěrce. Audit rovněž zahrnuje posouzení správnosti a vhodnosti použitých účetních zásad a významných odhadů učiněných společností a zhodnocení celkové prezentace účetní závěrky. Jsme přesvědčeni, že provedený audit poskytuje přiměřený podklad pro vyjádření výroku.

Podle našeho názoru účetní závěrka ve všech významných ohledech věrně zobrazuje majetek, závazky a vlastní kapitál společnosti AES Bohemia spol. s r.o. k 31. prosinci 2005 a výsledek hospodaření za rok 2005 v souladu se zákony a účetními předpisy platnými v České republice.

Cato, spol. s r. o.
licence č. 20

CATO
auditorská společnost
Člen KAČR
Reg. č. 20

Ing. Pavel Havlík
dekret č. 112



Dne: 25.1.2006
Praha, Česká republika