

Výroční zpráva



2006





I. Údaje o společnosti a jejím řízení

Název: AES Bohemia spol. s r.o.

Sídlo: Průmyslová č.p. 748, Planá nad Lužnicí, 391 02 p. Sezimovo Ústí II.

Právní forma: společnost s ručením omezeným

IČO: 25106481

Zapsaná v obchodním rejstříku vedeném Krajským soudem v Českých Budějovicích, oddíl C, vložka 10103.

Vedení společnosti:	Ahmed Ali	- jednatel + ředitel
	Ing. Libor Doležal	- jednatel + techn.-obchodní vedoucí
	Shiv Srinivasan	- výrobně provozní vedoucí
	Ing. Martin Havlík	- vedoucí údržby
	Ing. Radek Křiklán	- vedoucí finančního týmu

Předmět činnosti: výroba a rozvod elektřiny

výroba a rozvod tepla

výroba a prodej stlačeného vzduchu a chladu

výroba pitné, filtrované, měkčené a demineralizované vody

provozování vodovodů a kanalizací

Činnost společnosti:

AES Bohemia pokračovala v zásobování teplem okolních společností: Silon s.r.o., Madeta a.s., Maso Planá a.s.,Kovosvit MAS a.s. a také do rozvodného systému zásobování teplem v Sezimově Ústí. Zároveň byla vyráběna elektrická energie pro zákazníky připojené v lokální distribuční soustavě 6 kV a dodávka elektřiny šla také do nadřazené regionální distribuční soustavy E.ON na úrovni 110 kV. Byly vyráběny a dodávány zákazníkům také další druhy energií a médií pro technologické využití: stlačený vzduch, pitná voda, filtrovaná voda, chlad.

Dodávky jsou realizovány převážně na základě dlouhodobých smluv.

AES Bohemia si nechává zpracovat studie zbytkové životnosti tlakových celků kotlů, aby bylo možné lépe časově naplánovat nutné investice do rekonstrukce zdroje.

Předpoklad je, že AES Bohemia bude i v další budoucnosti poskytovat tepelnou energii okolním společnostem a bude pokračovat i ve výrobě elektrické energie i dalších médií.

II. Roční energetická zpráva

		2002	2003	2004	2005	2006
Výroba tepla na kotlích	GJ	3 958 774	3 822 046	3 871 333	3 332 555	3 029 940
Dodávka tepla na prahu	GJ	3 814 019	3 695 445	3 753 651	3 194 131	2 888 226
Teplo na výrobu elektřiny	GJ	2 896 785	2 804 179	2 904 582	2 466 505	2 189 225
Dodávka tepla pro rozvody	GJ	917 234	891 266	849 069	727 626	699 001
Zdroje - spotřeba tepla	GJ	917 234	894 272	849 069	727 626	699 001
Vlastní spotřeba tepla	GJ	4 541	5 334	4 355	4 862	3 993
Dodávka tepla jiným odběr.	GJ	912 693	888 938	844 714	722 764	695 008
Výroba elektřiny na sv. gen.	MWh	253 790	247 112	251 139	204 452	177 197
Odběr od JČE/EON	MWh	636	1 466	1 181	1 457	2 754
Zdroje - spotřeba elektřiny	MWh	254 426	248 578	252 320	205 909	179 951
Vlastní spotřeba elektřiny	MWh	34 472	32 228	31 563	28 822	26 826
z toho vl.spotř.teplárny	MWh	29 097	27 069	26 638	24 649	22 432
Dodávky elektřiny JČE/EON	MWh	160 045	157 294	157 284	118 424	87 781
Dodávky elektřiny jiným odběr.	MWh	59 909	59 056	63 473	58 663	65 344
Spotřeba paliva	GJ	4 719 085	4 543 935	4 628 840	3 994 139	3 568 926
Měrná spotřeba paliva na dod.tepla	GJ/GJ	1,2373	1,2296	1,2332	1,2505	1,2357
Měrná spotřeba tepla na výr.elektřiny	GJ/MWh	11,4141	11,3478	11,5656	12,0640	12,3548
Výroba vody	tis.m3	2 027	1 996	1 923	1 756	1 715
Dodávka vody jiným odběratelům	tis.m3	978	920	868	873	874
Dodávka stlač. vzduchu	tis.m3	17 370	15 683	17 478	19 377	12 015
Dodávka chladu	GJ	3 521	3 489	1 616	2 322	1 483

III. Finanční zpráva k 31.12.2006

ROZVAHA (v tisících Kč)

označ. a	AKTIVA B	Běžné účetní období			Min. účetní období Netto 4
		Brutto 1	Korekce 2	Netto 3	
	AKTIVA CELKEM	1 358 883	-444 095	914 789	920 970
A.	Pohledávky za upsaný vlastní kapitál	0	0	0	0
B.	Dlouhodobý majetek	1 163 756	-442 491	721 265	758 111
B. I.	Dlouhodobý nehmotný majetek	17 485	-4 812	12 673	6 900
B. II.	Dlouhodobý hmotný majetek	1 146 271	-437 679	708 592	751 211
B. III.	Finanční dlouhodobý majetek	0	0	0	0
C.	Oběžná aktiva	183 670	-1 604	182 066	141 750
C. I.	Zásoby	39 572	0	39 572	34 151
C. II.	Dlouhodobé pohledávky	0	0	0	0
C. III.	Krátkodobé pohledávky	68 310	-1 604	66 706	48 780
C. IV.	Krátkodobý finanční majetek	75 788	0	75 788	58 819
D. I.	Časové rozlišení	11 458	0	11 458	21 109

označ. a	PASIVA B	Stav v běž. účet. období	Stav v min. účet. období
		5	6
	PASIVA CELKEM	914 789	920 970
A.	Vlastní kapitál	-3 639	-96 560
A. I.	Základní kapitál	10 000	10 000
A. II.	Kapitálové fondy	138 604	138 604
A. III.	Fondy ze zisku	0	923
A. IV.	Výsledek hospodaření minulých let	-245 164	-101 759
A. V.	Výsledek hospodaření běž.účetního období	92 921	-144 328
B.	Cizí zdroje	918 428	1 017 530
B. I.	Rezervy	0	0
B. II.	Dlouhodobé závazky	823 989	926 782
B. III.	Krátkodobé závazky	94 439	90 748
B. IV.	Bankovní úvěry a výpomoci	0	0
C. I.	Časové rozlišení	0	0

VÝKAZ ZISKU A ZTRÁTY
(v tisících Kč)

označ.	TEXT b	Skutečnost v účetním období	
		sledovaném 1	minulém 2
I.	Tržby za prodej zboží	0	0
A.	Náklady vynaložené na prodané zboží	0	0
+	Obchodní marže	0	0
II.	Výkony	406 715	433 331
B.	Výkonová spotřeba	298 013	308 331
+	Přidaná hodnota	108 701	125 000
C.	Osobní náklady	46 511	41 581
D.	Daně a poplatky	4 291	4 471
E.	Odpisy dlouhodobého nehmotného a hmotného majetku	45 426	44 944
III.	Tržby z prodeje dlouhodobého majetku a materiálu	298 827	39 526
F.	Zůstat. cena prodaného dlouhodobého majetku a materiálu	8	0
G.	Změna stavu rezerv a opravných položek v provozní oblasti	-1 021	2 130
IV.	Ostatní provozní výnosy	337 853	294 447
H.	Ostatní provozní náklady	571 568	296 787
*	Provozní výsledek hospodaření	78 598	69 060
M.	Změna stavu rezerv a opravných položek ve finanční oblasti	0	0
X.	Výnosové úroky	1 553	1 023
N.	Nákladové úroky	107 091	119 475
XI.	Ostatní finanční výnosy	132 054	1 432
O.	Ostatní finanční náklady	8 179	83 569
*	Finanční výsledek hospodaření	18 337	-200 589
Q.	Daň z příjmů za běžnou činnost	3 931	12 600
**	Výsledek hospodaření za běžnou činnost	93 004	-144 129
XIII.	Mimořádné výnosy	0	20
R.	Mimořádné náklady	83	219
S.	Daň z příjmů z mimořádné činnosti	0	0
*	Mimořádný výsledek hospodaření	-83	-199
***	Výsledek hospodaření za účetní období	92 921	-144 328

IV. Příloha k účetní závěrce za rok 2006

Fyzické a právnické osoby, které se podílejí dvaceti a více procenty na základním kapitálu účetní jednotky, s uvedením výše vkladu v procentech:

Fyzická osoba / Právnická osoba	Bydliště, sídlo	Podíl na ZK	tj. %
Magnicon, B.V.	Parklaan 32, 3016 BC, Rotterdam, Nizozemské království	10.000 000,-Kč	100,00

Změny a dodatky provedené v uplynulém účetním období v obchodním rejstříku:

Změna / Dodatek	Datum změny / dodatku
výměna jednatele a změna sídla společníka	25.srpna 2006

Organizační struktura účetní jednotky a její zásadní změny během uplynulého účetního období:

Společnost tvoří 2 hlavní výrobní provozy, tj. vodárna a teplárna a další provozy zabývající se údržbou a správou. Během uplynulého účetního období nedošlo k žádné změně organizační struktury.

Jména a příjmení členů statutárních a dozorčích orgánů k rozvahovému dni:

Funkce	Příjmení	Jméno
jednatel od 21.3.2006	Ali	Ahmed
jednatel od 24.4.2002	Doležal	Libor

OVLÁDANÉ OSOBY

Obchodní firma a sídlo účetních jednotek, v nichž má účetní jednotka větší než dvacetiprocentní podíl na jejich základním kapitálu, s uvedením výše podílu na základním kapitálu těchto obchodních společností nebo družstev, a výše vlastního kapitálu a výše účetního výsledku hospodaření za poslední účetní období těchto obchodních společností nebo družstev:

Obchodní firma	Sídlo	Podíl na základním kapitálu	Vlastní kapitál	Výsledek hospodaření
Společnost nemá žádný podíl na základním kapitálu u jiných společností				

Dohody mezi společníky obchodních společností a družstev, které zakládají rozhodovací práva bez ohledu na výši podílu na základním kapitálu u těchto obchodních společností nebo družstev, s uvedením výše vlastního kapitálu a výše účetního výsledku hospodaření za poslední účetní období těchto obchodních společností nebo družstev:

Obchodní firma	Sídlo	Vlastní kapitál	Výsledek hospodaření
AES Corp.	Arlington		

Uzavřené ovládací smlouvy nebo smlouvy o převodech zisku a povinnosti z nich vyplývající: přesměrování plateb úroků z ThermoEcotek Corp. na AES Corp.

ZAMĚSTNANCI, OSOBNÍ NÁKLADY, ORGÁNY

Průměrný přepočtený počet zaměstnanců během účetního období a z toho členů řídicích orgánů, s uvedením výše osobních nákladů, které byly vynaloženy na zaměstnance a z toho na členy řídicích orgánů:

	Zaměstnanci celkem	Z toho řídicí orgány
Průměrný počet zaměstnanců (v jednotkách)	94	10
Osobní náklady (v tis. Kč)	33 167	7 060

Odměny osobám, které jsou statutárním orgánem, členům statutárních a dozorčích orgánů, a výše vzniklých nebo sjednaných penzijních závazků bývalých členů vyjmenovaných orgánů:

	Statutární orgán / Členové statutárních orgánů	Členové dozorčích orgánů
Odměny stávajícím orgánům a členům orgánů	0	0
Penzijní závazky bývalých členů orgánů	0	0

Půjčky, úvěry (s uvedením úrokové sazby a hlavních podmínek), poskytnutá zajištění a ostatní plnění jak v peněžní, tak v nepeněžní formě osobám, které jsou statutárním orgánem, členům statutárních nebo jiných řídicích a dozorčích orgánů včetně bývalým osobám a členům těchto orgánů:

	Stávající statutární orgán	Stávající členové statutárního / jiného řídicího orgánu	Stávající členové dozorčího orgánu	Bývalý statutární orgán	Bývalí členové statutárního / jiného řídicího orgánu	Bývalí členové dozorčího orgánu
Bezplatné užívání věcí a služeb	2 x <i>automobil k soukr. užívání pro jednatele</i>					

OBECNÉ ÚČETNÍ ZÁSADY, ÚČETNÍ METODY

Předkládaná účetní závěrka byla zpracována na základě zákona č. 563/1991 Sb., ze dne 12. prosince 1991, o účetnictví, ve znění pozdějších předpisů, a na základě Vyhlášky č. 500/2002 Sb. ze dne 6. listopadu 2002, kterou se provádějí některá ustanovení zákona č. 563/1991 Sb., o účetnictví, ve znění pozdějších předpisů, pro účetní jednotky, které jsou podnikateli účtujícími v soustavě podvojného účetnictví, a na základě Opatření č.j. 281/89 759/2001, ze dne 13. listopadu 2001, kterým se stanoví účtová osnova a postupy účtování pro podnikatele, v oblastech, které nejsou upraveny Vyhláškou č. 500/2002 Sb.

Účtování zásob je prováděno:

- způsobem A

OCENOVÁNÍ

Zásoby vytvořené vlastní činností jsou oceněny:

-vlastními náklady výroby ve skutečné výši, příp.reprodukční pořizovací cenou, pokud je nižší než vlastní náklady

Úplatně pořízené zásoby, jsou oceňovány:

-ve skutečných pořizovacích cenách zahrnujících cenu pořízení a vedlejší náklady (přepravné, clo)

Vyskladnění zásob se oceňuje skladovými cenami, za použití

-metody váženého aritmetického průměru

Nakoupený dlouhodobý hmotný a nehmotný majetek se oceňuje:

-pořizovací cenou

Dlouhodobý hmotný a nehmotný majetek vytvořený vlastní činností se oceňuje :

-vlastními náklady ve složení přímé náklady, výrobní režie, správní režie, příp. reprodukční pořizovací cenou, pokud je nižší než vlastní náklady

Dlouhodobý hmotný a nehmotný majetek darovaný, bezúplatně pořízený z fin. laesingu, vložený nebo nově zjištěný se oceňuje: *reprodukční pořizovací cenou*

Dlouhodobý nehmotný majetek - emisní povolenky CO2 - jsou oceněny: *reprodukční pořizovací cenou* .

Ve sledovaném účetním období účetní jednotka *nevladnila* cenné papíry a podíly.

Peněžní prostředky a ceniny jsou oceněny: *jmenovitými hodnotami*.

Vzniklé pohledávky jsou oceněny *jmenovitou hodnotou*.

Pohledávky nabyté za úplatu nebo vkladem jsou oceněny: *pořizovací cenou*.

Vzniklé závazky jsou oceněny: *jmenovitou hodnotou*.

Převzaté závazky jsou oceněny: *pořizovací cenou*.

Způsob stanovení reprodukční pořizovací ceny:

Druh majetku oceněný ve sledovaném období reprodukční pořizovací cenou	Způsob stanovení reprodukční pořizovací ceny
emisní povolenky CO2	cena povolenky zjištěná na EEX Lipsko v den účtování

ODPISOVÁNÍ

Při sestavování odpisového plánu účetních odpisů dlouhodobého nehmotného a hmotného majetku účetní jednotka vycházela u majetku pořízeného k 1.1.1998 a u nového majetku pořízeného v rámci tzv. Expansion Project z lineárního způsobu odepisování s dobou odepisování 25 let. Majetek pořízený mimo Expansion Project je odepisován dle odpisového plánu.

O samostatných movitých věcech s dobou použitelnosti delší než jeden rok v ocenění do 40 000,- Kč včetně se účtuje jako o zásobách.

Samostatné movité věci s dobou použitelnosti delší než jeden rok v ocenění vyšší než 40000,- Kč jsou uvedeny v položce B.II.3 Samostatné movité věci a soubory movitých věcí a odpisují se dle odpisového plánu.

Dlouhodobý nehmotný majetek v ocenění do 60 000,- Kč včetně vstupuje do položky B.2 Služby.

Dlouhodobý nehmotný majetek v ocenění od 60 000 Kč se uvádí v příslušných položkách oddílu B.I Dlouhodobý nehmotný majetek, a odpisuje se dle odpisového plánu.

Opravné položky a oprávky, přepočty údajů v cizích měnách, reálné hodnoty

Způsob stanovení opravných položek a opravěk k majetku:
Opravné položky k pohledávkám jsou vytvořeny následovně:

úroky z prodlení Silon	1139 tis. Kč	nedobytná
faktury Unistroj	466 tis. Kč	nedobytná

Opravná položka k nedokončenému DHM ve výši 312 tis. Kč je tvořena:

firma Edr	273 tis. Kč	nevyužité měření
firma Edr	39 tis. Kč	nevyužité měření

V měsíci lednu 2007 bude zaktivováno měření za 39tis.Kč a měření za 273tis.Kč bude převedeno na skladovou položku. Zároveň bude upravena opravná položka.

Opravná položka k nabytému majetku ve výši 187 026 tis. Kč je tvořena:

-rozdíl zůstatkové ceny a kupní ceny nemovitého majetku	10 266 tis. Kč
-rozdíl zůstatkové ceny a kupní ceny movitého majetku	29 156 tis. Kč
-goodwill	147 604 tis. Kč

Zdroj informací pro stanovení výše opravných položek a opravěk:

Pro stanovení opravné položky k nabytému majetku se vycházelo ze zůstatkových cen prodávaného majetku v evidenci prodávajícího k 31.12.1997 a Kupní smlouvy mezi Silon a.s. a ECS spol. s r.o.

Pro stanovení goodwillu se vycházelo z reportu auditora.

Způsob uplatnění při přepočtu údajů v cizích měnách na českou měnu:

*V průběhu účetního období se majetek a závazky vyjádřené v cizí měně přepočítávají na českou měnu k okamžiku uskutečnění účetního případu takto:
 při nákupu nebo prodeji cizí měny se používá kurz, za který byly tyto hodnoty nakoupeny nebo prodány
 a v ostatních případech se používá aktuální denní kurz devizového trhu ČNB*

Ke konci rozvahového dne se majetek a závazky uvedené v § 4 odst. 6 zákona o účetnictví přepočítávají na českou měnu aktuálním denním kurzem devizového trhu ČNB.

Odchyly od účetních metod, metodické změny

Odchyly od účetních metod za účelem dosažení věrného a poctivého obrazu:

účetní případ: odložená daň

Na základě legislativní změny doby uplatnění daňové ztráty z minulých let ze 7 na 5 let, její výše a předpokladu vývoje hospodářského výsledku, jsme z důvodu uplatnění principu opatrnosti tuto ztrátu nezapočítali do výpočtu odložené daně. To platí za předpokladu uznatelnosti úroků z úvěru dle Zákona o dani z příjmů.

účetní případ: emisní povolenky CO2

Od prosince 2005 dochází k účtování o pohybu emisních povolenek CO2 (dále jen EP). Příklad EP na roky 2005 - 2007 byl uskutečněn na základě Monitorovacího plánu schváleného MŽP a MPO a EP byly zaregistrovány v centrálním registru povolenek OTE. Roční příděl EP byl stanoven ve výši 461 063ks EP a oceněn cenou zjištěnou v EEX Lipsko v den účtování, tj. 13.2.2006 ve výši 25,59 EUR (727,27Kč). EP jsou dlouhodobým nehmotným majetkem bez ohledu na výši ocenění a dobu použitelnosti, který se neodepisuje.

Povolenky CO2

ks	zůst.min.r.	bezúplat.nabytí	spotřeba	nákup	prodej	zůst.běž.r.
rok 2006	3390	461063	347264	307000	415700	8489

Změny v uspořádání a označování položek rozvahy a výkazu zisku a ztráty a jejich obsahovém vymezení a způsobech oceňování - informace a zdůvodnění:
nedošlo ke změně

DOPLŇUJÍCÍ ÚDAJE K ROZVAZE A VÝKAZU ZISKU A ZTRÁTY

Doměrky splatné daně z příjmů za minulá účetní období:

91840,- Kč DPPO rozporováno daňovým poradcem, 24847,-Kč srážková daň (nájem ze zahraničí).

Rozpis odloženého daňového závazku nebo pohledávky:

výše odložené daně dle stavu k 1.1.2006 = závazek ve výši 118.225 680,- Kč.

změna odložené daně změnou sazby daně = 0

změna k 31.12.2006 = zvýšení odl.daň.závazku o 3.814 800,- Kč.

Náklady na rekultivaci skládky popílku, k jejíž úhradě se AES Bohemia zavázala ve prospěch firmy EMD Energie: V r. 2004 bylo přeúčtováno 40 mil.Kč na účet 381100 Náklady příštích období. Z důvodu, že AES Bohemia není vlastníkem skládky se bude tato částka zahrnovat do nedaňových nákladů po dobu 4 let. Na r. 2007 zbývá 10 mil. Kč.

Rozpis rezerv:

Druh rezervy	Zůstatek k 1.1.	Tvorba	Čerpání	Zůstatek k 31.12.
Rezervy podle zvláštních právních předpisů	0			0
Rezerva na důchody podobné závazky	0			0
Rezerva na daň z příjmů	0			0
Ostatní rezervy	0			0
Celkem	0	0	0	0

Rozpis dlouhodobých bankovních úvěrů včetně úrokových sazeb a popisu zajištění úvěrů:
společnost nemá žádné bankovní úvěry

Rozpis přijatých dotací na investiční a provozní účely:

o nabytí emisních povolenek se účtuje jako o dotaci ve výši 335,316mil. Kč.

Vysvětlení částky vykázané v položce "B.1.1. Zřizovací výdaje":

výdaje související se vznikem společnosti (právní služby, poplatky)

Rozbor splatnosti pohledávek v tis. Kč:

Počet dnů po splatnosti	Z obchodního styku	Ostatní
před splatností	47 411	1 576
méně než 30	0	
31 - 90	1 131	
91 - 180	13 564	
více než 180	1 642	
Celkem	63 748	1 576

Rozbor splatnosti závazků v tis. Kč:

Počet dnů po splatnosti	Z obchodního styku	Ostatní
před splatností	26 140	8 422
méně než 30	2 588	
31 - 90	1 266	
91 - 180	952	
více než 180	46 343	
Celkem	77 289	8 422

Pohledávky a závazky, které k rozvahovému dni mají dobu splatnosti delší než pět let:
 závazek ve formě úvěru od ThermoEcotek Corporation ve výši 30.037 905,06 USD
 závazek ve formě úvěru od EMD Ventures ve výši 3.586 758,16 USD
 závazek ve formě faktur od ThermoEcotek Corporation ve výši 12 384 tis. Kč.

Údaje o pronajatém majetku:
 formou finančního pronájmu s následnou koupí

	součet splátek za celou dobu pronájmu	skutečně uhrazené splátky ke dni účetní závěrky	budoucí platby splatné do 1 roku	budoucí platby splatné po 1 roce
2C7 99-17	583 158,60	176 553,50	139 002,00	267 603,10

Údaje o zatížení majetku zástavním právem nebo věcným břemenem, s uvedením převedeného nebo poskytnutého zajištění:
 dne 18.4.2000 bylo zřízeno zástavní právo na nemovitý majetek AES Bohemia v katastru nemovitostí ve prospěch ThermoEcotek Corporation na pohledávku dle úvěrové smlouvy ve výši 27 761 751,95 USD.

Drobný nehmotný a hmotný majetek neuvedený v rozvaze:
 Drobný hmotný majetek v celkové hodnotě 6 446 tis. Kč je účtován na účet 501610.
 Drobný nehmotný majetek v celkové hodnotě 1788 tis. Kč je účtován na účet 518220.
 Tento drobný majetek, o kterém společnost rozhodla, že není odpisovaným majetkem, je sledován v operativní evidenci.

Závazky vůči účetním jednotkám v konsolidačním celku:
 k podnikům ve skupině vykazuje společnost kromě úvěru závazky ve výši 47 938 tis. Kč.

Rozvrh tržeb z prodeje zboží, výrobků a služeb podle druhů činnosti a podle zeměpisného umístění trhů:

Druh činnosti	Tržby tis. Kč	Umístění trhu	Tržby tis. Kč
elektrická energie	204 016	Česká republika	406 715
tepelná energie a chlad	170 175		
voda	19 032		
stl. vzduch	5 637		
služby	1 654		
ostatní	6 202		

Zdůvodnění úpravy informací za minulé účetní období / Zdůvodnění ponechání nesrovnatelných informací:
 v minulém období nebyly provedeny žádné dodatečné úpravy

Přírůstky a úbytky u významných položek aktiv:

Položka	Stav k 1.1.(netto)	Oprávký a opravné položky	Přírůstky	Úbytky	Stav k 31.12. (netto)
Dlouhodobý nehmotný majetek	6 900	648	566659	560238	12 673
B.I.3. Software	4 896	648	1596	0	5 844
B.I.6. Jiný DNM	1 934	0	563732	558837	6 829
B.I.7. Nedokončený dlouh.nehm.majetek	70	0	1331	1401	0
Dlouhodobý hmotný majetek	751 211	57172	28923	14370	708 592
B.II.1. Pozemky	6 879	0	0	8	6 871
B.II.2. Stavby	136 937	8043	52	0	128 946
B.II.3. Samost.mov.věci a soubory mov.věcí	518 847	36654	9124	80	491 237
B.II.6. Jiný dlouhodobý hmotný majetek	4	0	0	0	4
B.II.7. Nedokončený dlouh.hm.majetek	1 315	0	16310	10845	6 780
B.II.8. Poskyt.zálohy na dlouh.hm.maj.	0	0	3437	3437	0
B.II.9. Oceňovací rozdíl k nabytému maj.	87 229	12475	0	0	74 754
Zásoby	34 151	0	283967	278546	39 572
C.I.1. Materiál	34 151	0	283967	278546	39 572
Krátkodobé pohledávky	48 780	-1021	914602	897697	66 706
C.III.1. Pohledávky z obchodních vztahů	47 328	-1021	910123	896266	62 206
Krátkodobý finanční majetek	58 819	0	706189	689220	75 788
C.IV.2. Účty v bankách	58 737	0	704896	687935	75 698

Vlastní kapitál

Změny podílů:

během účetního období nedošlo ke změně základního kapitálu

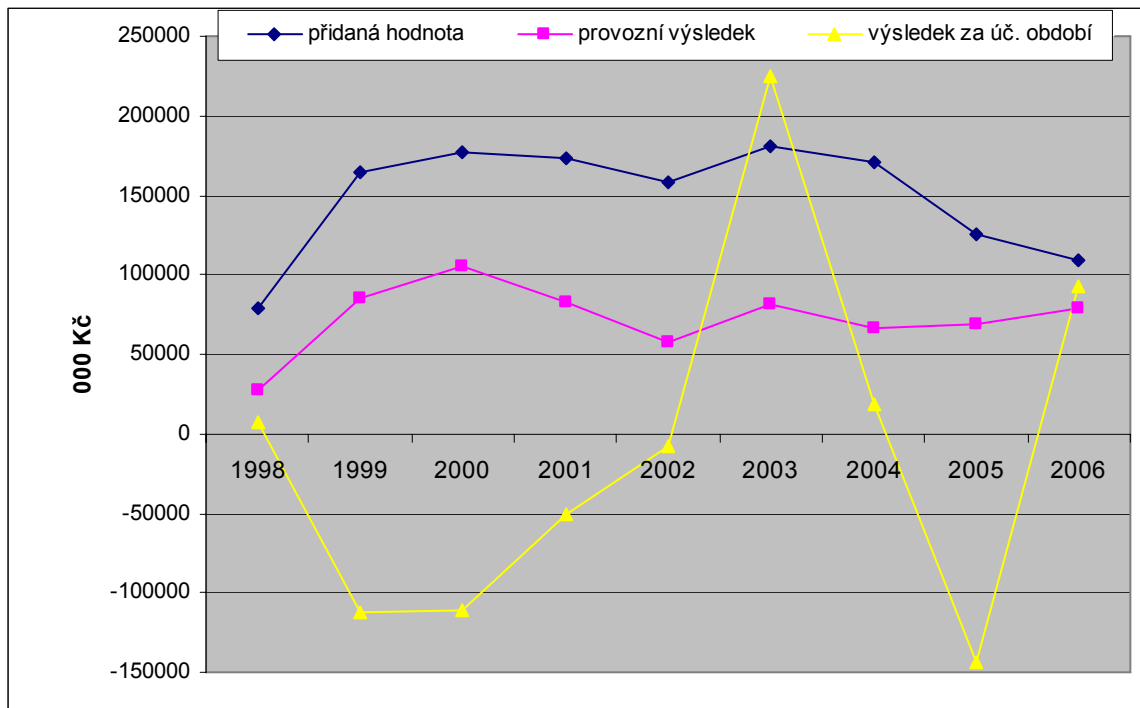
Popis významných položek zvýšení nebo snížení u jednotlivých složek vlastního kapitálu:

	stav k 1.1.	zvýšení	snížení	stav k 31.12.
<i>základní kapitál zapsaný</i>	10 000	0	0	10 000
<i>základní kapitál nezapsaný</i>	0	0	0	0
<i>rezervní fond</i>	923	0	923	0
<i>ostatní fondy ze zisku</i>	0	0	0	0
<i>kapitálové fondy</i>	138 604	0	0	138 604
<i>zisk účetních období</i>	0	92 921	0	92 921
<i>ztráta účetních období</i>	-101 759	923	144 328	-245 164

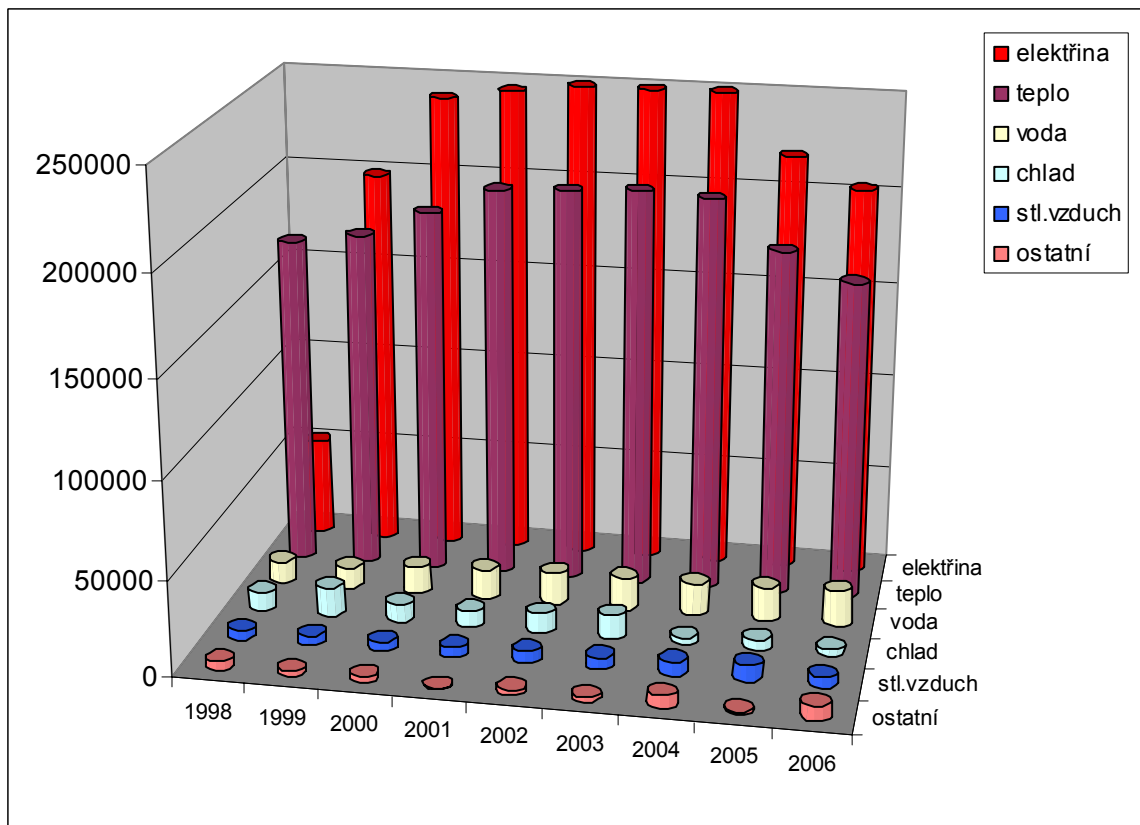
Ostatní údaje

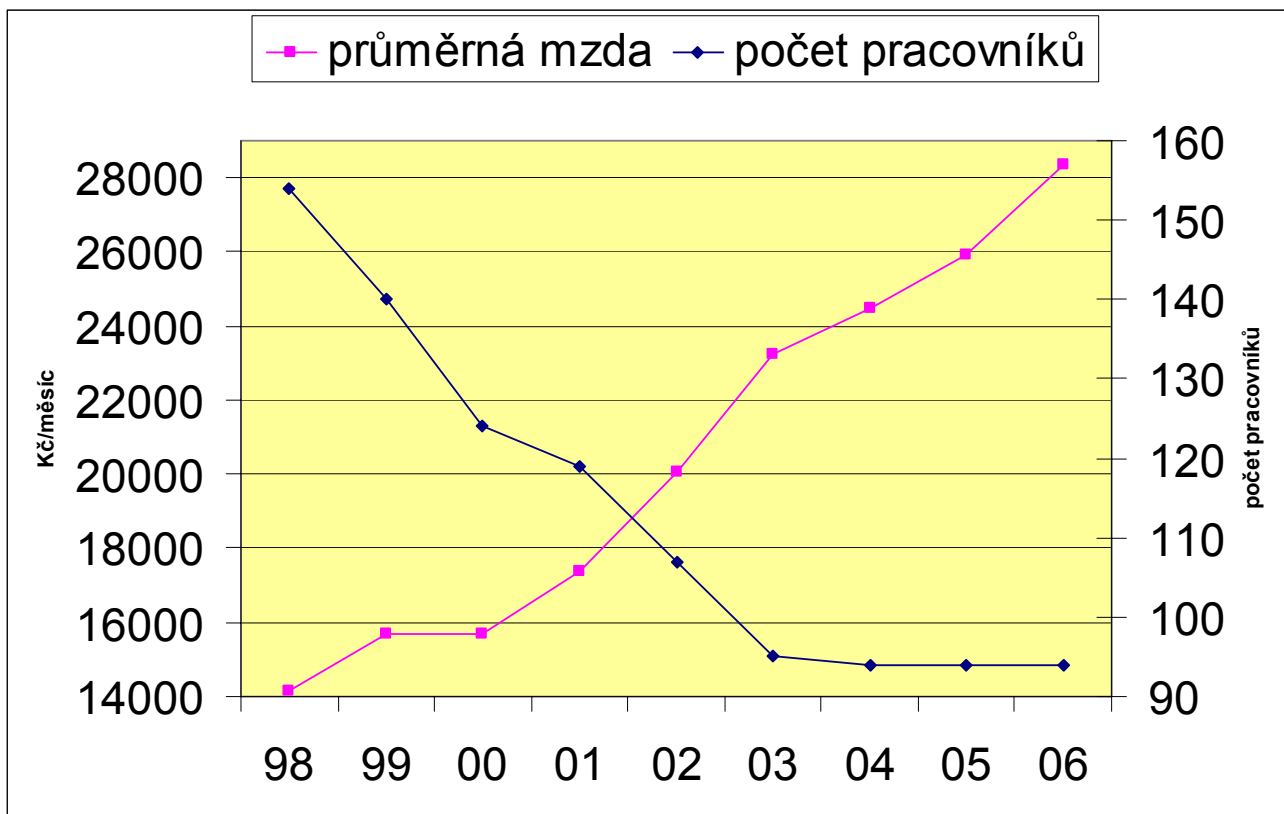
Významné události, která se staly mezi rozvahovým dnem a okamžikem sestavení účetní závěrky:
neproběhla žádná významná událost

Výsledky hospodaření v tisících Kč

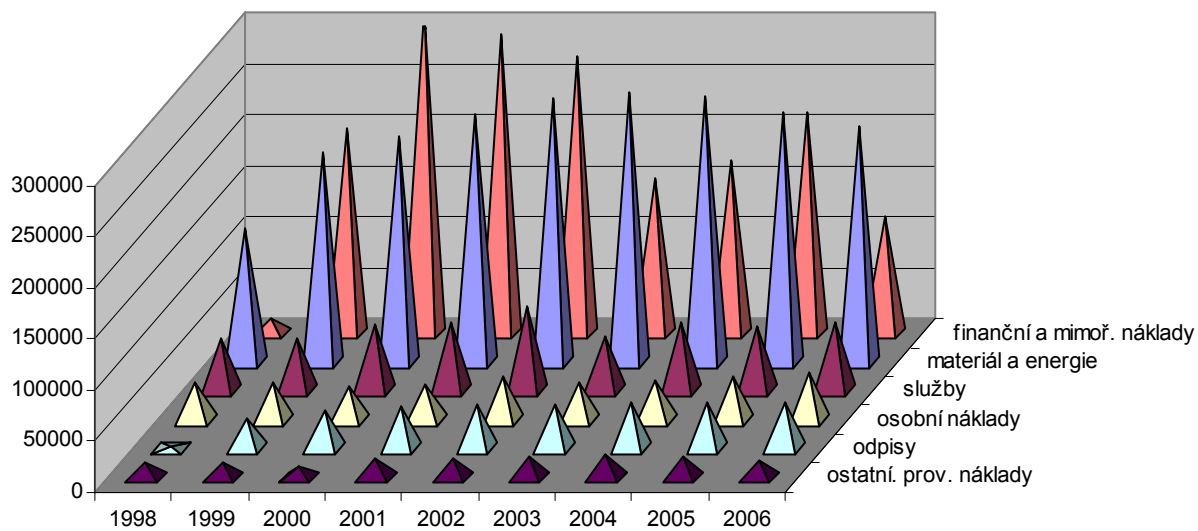
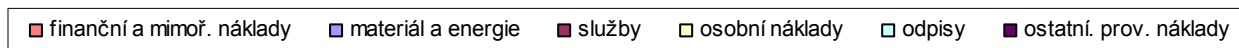


Tržby v tisících Kč





Náklady v tisících Kč



**Zpráva auditora
AES Bohemia spol. s r.o.
Průmyslová 748
Planá nad Lužnicí
za rok 2006**

Provedli jsme audit za rok 2006 přiložené účetní závěrky společnosti AES Bohemia spol. s r.o. k 31. prosinci 2006. Za sestavení účetní závěrky jsou odpovědni jednatelé společnosti. Naší úlohou je vyjádřit na základě auditu výrok o této účetní závěrce.

Audit jsme provedli v souladu se Zákonem o auditorech a Komoře auditorů České republiky a auditorskými směrnicemi Komory auditorů České republiky. Tyto směrnice požadují, aby byl audit naplánován a proveden tak, aby auditor získal přiměřenou jistotu, že účetní závěrka neobsahuje významné nesprávnosti. Audit zahrnuje výběrovým způsobem provedené ověření úplnosti a průkaznosti částek a informací uvedených v účetní závěrce. Audit rovněž zahrnuje posouzení správnosti a vhodnosti použitých účetních zásad a významných odhadů učiněných společností a zhodnocení celkové prezentace účetní závěrky. Jsme přesvědčeni, že provedený audit poskytuje přiměřený podklad pro vyjádření výroku. Aniž bychom vydávali výrok s výhradou, upozorňujeme na dlouhodobě záporný vlastní kapitál.

Podle našeho názoru účetní závěrka ve všech významných ohledech věrně zobrazuje majetek, závazky a vlastní kapitál společnosti AES Bohemia spol. s r.o. k 31. prosinci 2006 a výsledek hospodaření za rok 2006 v souladu se zákony a účetními předpisy platnými v České republice.

Cato, spol. s r. o.
licence č. 20

CATO
auditorská společnost
Člen KAČR
Reg. č. 20

Ing. Pavel Havlík
dekret č. 112



Dne: 18.1.2007
Praha, Česká republika

ZPRÁVA O VZTAZÍCH MEZI PROPOJENÝMI OSOBAMI podle § 66a odst. 9 obchodního zákoníku

AES Bohemia spol. s r.o.

identifikační číslo: 25106481

se sídlem Planá nad Lužnicí, Průmyslová 748, PSČ: 39102

zapsaná v obchodním rejstříku

vedeném Krajským soudem v Českých Budějovicích

oddíl C, vložka 10103

původní obchodní firma: ECS spol. s r.o.

(dále jen „společnost“),

resp. její statutární orgán

pan Ahmed Ali

a

pan Libor Doležal

jako jednatele společnosti

zpracovali následující zprávu o vztazích mezi propojenými osobami ve smyslu § 66a odst. 9 obchodního zákoníku:

I.

Ve vztahu ke společnosti je propojenou osobou ve smyslu § 66a odst. 9 obchodního zákoníku, se kterou společnost vstoupila do právních vztahů, tato společnost:

Magnicon B.V., se sídlem Parklaan 32, 3016 BC, Rotterdam, Nizozemské království, která je jediným společníkem společnosti a ovládající osobou (dále jen „společník“).

II.

V účetním období od **1.1.2006** do **31.12.2006** (dále jen „účetní období“) nebyly uzavřeny mezi společností a společníkem žádné **smlouvy**.

III.

V účetním období nebyly ze strany společnosti učiněny žádné **právní úkony** v zájmu nebo na popud společníka uvedeného v bodu I. této zprávy.

IV.

V účetním období nebylo společností v zájmu společníka uvedeného v bodu I. přijato žádné **opatření**.

V.

Společnost v účetním období neobdržela od společníka žádná **protiplnění** a společníkovi uvedenému v bodu I. této zprávy neposkytla žádná **plnění**.

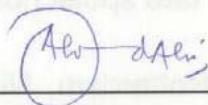
VI.

Společnosti nevznikla žádná **újma** související se společníkem uvedeným v bodu I.

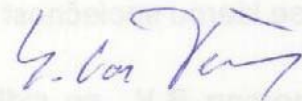
VII.

Společnosti není známo, že **další osoby**, se kterými vstoupila v účetním období do právních vztahů, jsou osobami, které jsou ovládány společníkem jako ovládající osobou.

V Plané n. Lužnicí dne: 26.3.2007



Ahmed Ali
jednatel AES Bohemia spol. s r.o.



Libor Doležal
jednatel AES Bohemia spol. s r.o.

Zpráva o ověření „Zprávy o vztazích mezi propojenými osobami AES Bohemia spol. sro.“

Prověřili jsme věcnou správnost údajů uvedených ve zprávě o vztazích mezi propojenými osobami společnost AES Bohemia spol.sro. k 31.12.2006. Za sestavení této zprávy o vztazích je zodpovědné vedení společnosti AES Bohemia spol. sro.. Naším úkolem je vydat na základě provedené prověrky stanovisko k této zprávě o vztazích.

Prověrku jsme provedli v souladu s Mezinárodními auditorskými standardy vztahujícími se k prověre a souvisejícími aplikačními doložkami Komory auditorů České republiky. Na základě naší prověrky jsme nezjistili žádné významné věcné nesprávnosti údajů uvedených ve zprávě o vztazích mezi propojenými osobami společnosti AES Bohemia spol. sro. k 31.12.2006.

Cato spol sro.
Licence č.20

Ing. Pavel Havlík
Dekret č.112

Dne : 21.června 2007
Praha Česká republika

